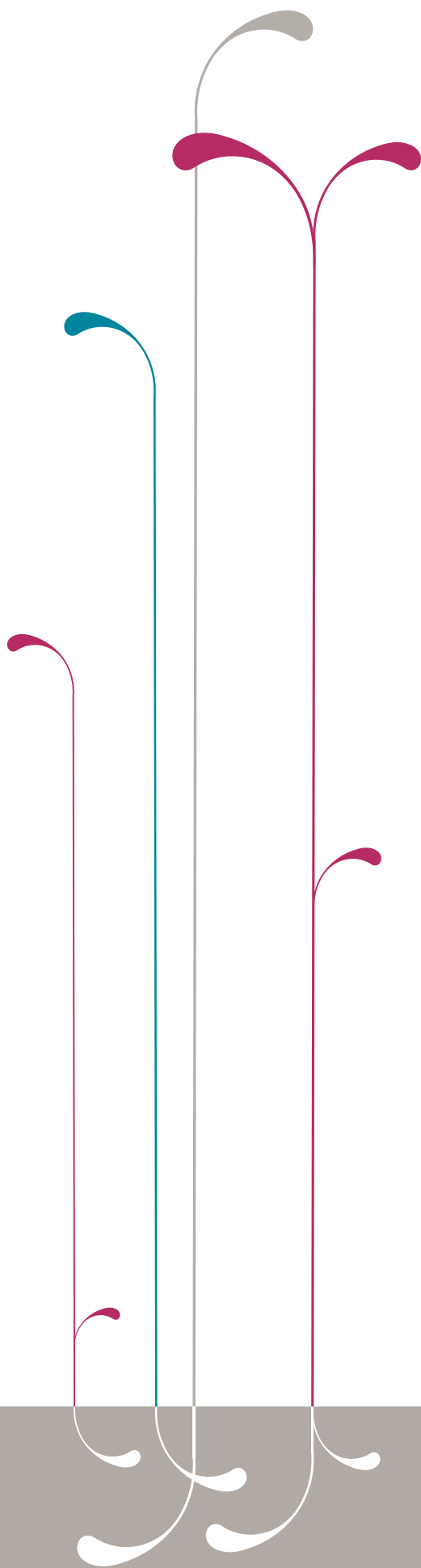


RAPPORT ANNUEL

2009-2010



SAMBRINVEST



GROUPE SAMBRINVEST



- SAMBRINVEST S.A.
- SAMBRELEAVE S.A.
- FONDS DE CAPITAL A RISQUE - OBJECTIF n°1 S.A.
- FONDS DE CAPITAL A RISQUE - CONVERGENCE S.A.
- SAMBRINVEST SPIN-OFF / SPIN-OUT S.A.
- FONDS DE CAPITAUX D'AMORÇAGE S.A.

Sommaire

Le mot du président	5
Partie 1	
PRÉSENTATION DU GROUPE SAMBRINVEST	7
Actionnariat	8
Organes de gestion	9
Description du groupe Sambrinvest	10
Partie 2	
ACTIVITÉS DE L'EXERCICE	15
Activité du groupe au cours de l'exercice 2009-2010	16
Interventions prises au cours de l'exercice 2009-2010	22
Présentation des nouvelles entreprises	25
Partie 3	
PORTEFEUILLE AU 30 06 2010	39
Chiffres clés	40
Liste des entreprises en portefeuille - interventions initiales	41
Liste des entreprises en portefeuille - en-cours 30 06 2010	58
Partie 4	
COMPTES ANNUELS	63
SAMBRINVEST SA.	64
SAMBRELEASE SA.	66
FCR OBJECTIF N°1 SA	68
FCR CONVERGENCE SA	70
SAMBRINVEST SPIN OFF / SPIN OUT SA	72
Extrait du rapport du Commissaire	75

Le mot du président

Cette année 2010, année du 25^{ème} anniversaire de SAMBRINVEST, fut riche en événements pour fêter, avec nos entreprises, nos partenaires bancaires et financiers et les Institutions wallonnes qui nous sont proches, le travail accompli pendant toutes ces années en faveur du développement économique et de l'emploi dans notre région de Charleroi-Thuin.

Dotée à son origine d'une enveloppe financière de 25 millions €, SAMBRINVEST a vu ses moyens portés à 37,5 millions € après un an d'activité.

Dix ans plus tard, le Groupe SAMBRINVEST compte 3 filiales, SAMBRELEAVE, le FONDS DE CAPITAUX D'AMORÇAGE et la 1^{ère} filiale FEDER, créée pour héberger les Fonds FEDER de la programmation 1994-1999 destinés à financer les PME situées dans les zones en retard de développement.

A ce moment, les moyens d'action du Groupe s'élèvent à 50 millions €. Ils seront majorés de quelque 15 millions € dans le cadre du programme FEDER 2000-2006.

Depuis, le Groupe s'est encore agrandi, par la création de deux nouvelles filiales.

En 2006, SAMBRINVEST SPIN-OFF/SPIN-OUT naît de la volonté de la Région de voir les Invests jouer un rôle moteur dans le mécanisme d'émergence de Spin-off/Spin-out, porteuses de projets à haut potentiel de R&D, activités d'avenir pour la Région.

Une voie dans laquelle SAMBRINVEST s'était déjà engagée en soutenant les projets de ce type avant que des moyens ne lui soient octroyés pour ce faire.

Et plus récemment s'est créée la 2^{ème} filiale FEDER, FCR CONVERGENCE, dotée de 19,5 millions € de moyens complémentaires en provenance de l'Europe, pour poursuivre son soutien au développement des PME, au travers du financement de projets d'investissements, de recherche et développement et d'innovation.


Très prochainement, la Région confiera aux Invests des moyens spécifiques destinés à soutenir les initiatives entrepreneuriales stimulant le développement durable. Là aussi, SAMBRINVEST a déjà pris les devants. Ainsi, au cours de l'année 2008-2009, elle a soutenu 9 projets dans le domaine de l'environnement ou du développement durable, pour un montant total de 3 millions €. Cette tendance s'est poursuivie au cours du présent exercice, avec 7 décisions pour un montant de 2,6 millions € en faveur de ce type d'activité.

L'exercice 2009-2010 s'est une nouvelle fois caractérisé par une activité intense. Nos décisions d'intervention sont passées de 50 à 66, pour un montant global atteignant près de 22 millions €. Si l'on y ajoute les décisions prises en FCA, ce ne sont pas moins de 73 décisions d'intervention qui auront été prises, pour un montant de 22.200.000 €.

Mais si durant l'exercice 2008-2009, 60 % du nombre des interventions étaient destinés à financer des investissements ou de la R&D, ce niveau s'est limité à 47 % au cours de l'exercice 2009-2010. A contrario, le nombre d'interventions visant à renforcer le fonds de roulement ou la trésorerie des entreprises a augmenté de 20 %.

Dans ce cadre, la décision prise par la Région wallonne d'autoriser les Invests à octroyer des prêts à court terme, leur a permis de jouer un rôle décisif dans le soutien des PME face à la crise. Plusieurs entreprises n'ont pas hésité à solliciter ce type d'intervention pour couvrir leurs besoins de trésorerie. Sur l'exercice, 11 prêts à court terme ont été octroyés, contre 7 l'an dernier. Cette mesure, décidée par le Gouvernement wallon en décembre 2008, s'avère particulièrement adéquate et mériterait d'être poursuivie dans les prochaines années, voire de devenir une mesure permanente.

Un des rôles importants de SAMBRINVEST consiste à soutenir les PME fragilisées par la crise économique, comme c'est le cas des entreprises industrielles, fortement impactées par la chute de leur carnet de commandes. Mais nous n'oublions pas l'autre rôle que nous avons à remplir, celui de participer à l'éclosion et à la réalisation de



projets s'inscrivant dans les nouveaux enjeux de demain, porteurs de nouvelles perspectives de croissance pour notre région. Les initiatives dans le domaine de l'innovation technologique et l'environnement en font partie. Un axe de croissance dans lequel nous sommes largement présents.

Autre domaine d'intervention du Groupe, le financement d'opérations de transmission d'entreprises. Compte tenu de la structure de l'actionnariat familial de nos PME wallonnes, ces opérations sont de plus en plus fréquentes. Même si la crise a quelque peu ralenti ces transactions, le Groupe SAMBRINVEST a participé, au cours du dernier exercice, au financement de 5 opérations de transmission.

L'analyse de l'activité du Groupe SAMBRINVEST au cours de cet exercice met en exergue toute l'importance des outils financiers publics en période de crise. Ils jouent un véritable rôle de régulateur de l'activité économique. Sans leurs interventions, pour nombre d'entreprises, le ralentissement des sources de financement privé constituerait un véritable frein à leur développement.

25 ans après sa création, la présence de SAMBRINVEST dans le paysage bancaire et financier, privé et public, est plus que jamais nécessaire.

Le capital à risque, prêt à s'investir dans les projets de création, de croissance et d'innovation des PME fait toujours défaut, élément aggravé par la prudence excessive des organismes bancaires.

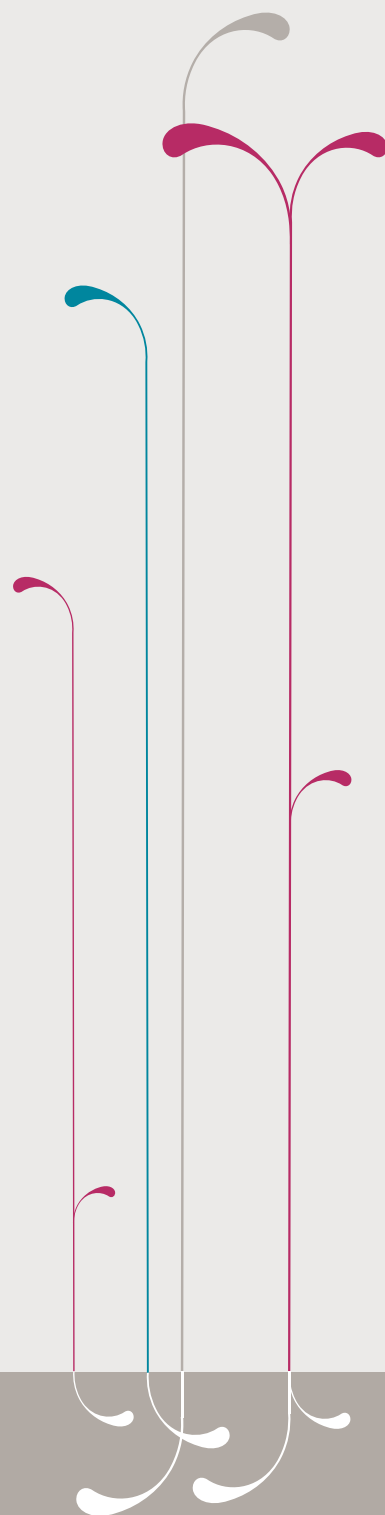
En cette période de frilosité bancaire, de restrictions budgétaires, de défaut de capital à risque privé, le Groupe SAMBRINVEST s'est positionné comme un interlocuteur indispensable des PME, acceptant de prendre des risques financiers pour leur création et leur développement, voire pour conforter leur situation dans des périodes difficiles.

Par ses compétences, ses conseils, sa présence aux côtés de l'entrepreneur, son rôle d'accompagnateur des PME, SAMBRINVEST contribue au développement économique de sa région, et assure sa pérennité.

Michel MARLOT

partie 1

PRÉSENTATION DU GROUPE SAMBRINVEST



Actionnariat

Actionnariat public

RÉGION WALLONNE, représentée par la SA SOWALFIN 10.000 actions 50 %

Actionnariat privé

INSTITUT NATIONAL DES RADIO-ÉLÉMENTS	100 actions	0,5 %
PALAIS DES BEAUX-ARTS DE CHARLEROI SC	100 actions	0,5 %
THALES ALENIA SPACE ETCA SA	250 actions	1,25 %
PROXIMA PRINTING SA	250 actions	1,25 %
SABCA SA	250 actions	1,25 %
SONACA SA	250 actions	1,25 %
ATELIERS ROISIN SA	300 actions	1,5 %
ARCELORMITTAL BELGIUM SA	500 actions	2,5 %
LIXON SA	500 actions	2,5 %
SOCIÉTÉ PATRIMONIALE À PORTEFEUILLE SA	500 actions	2,5 %
UMICORE SA	500 actions	2,5 %
SOLVAY & Cie	1.000 actions	5 %
SPECTOR PHOTO GROUP SA	1.500 actions	7,5 %
S & V PARTNERS SA	1.500 actions	7,5 %
ELECTRABEL SA	2.500 actions	12,5 %

Organes de gestion

Conseil d'administration

Michel MARLOT		Président
Roger BAISIR		Administrateur
Sabrina CIPRIANO		Administrateur
Renier de CARITAT de PERUZZIS		Administrateur
Marc DEBOIS		Administrateur
Antonio DI SANTO		Administrateur
Philippe DRAUX		Administrateur
Eric GUILLAUME		Administrateur
Renaud MOENS		Administrateur
Alain PIRET	(à partir du 01.03.2010)	Administrateur
Guy PREAUX		Administrateur
Anne PRIGNON		Administrateur
Philippe VAN BEVER	(jusqu'au 01.03.2010)	Administrateur
David VAN DROOGHENBROECK		Administrateur
Eric VAN SEVENANT		Administrateur
SOWALFIN, représentée par Renaud HATTIEZ		Observateur
Bernard FIERENS GEVAERT		Secrétaire

Equipe opérationnelle

Anne PRIGNON	Administrateur Directeur Général
Bernard FIERENS GEVAERT	Directeur Général adjoint
Laurent BORGNEZ	Conseiller
Xavier DAIVE	Conseiller
Vincent DUMONT	Conseiller
Sébastien LEMPLOY	Conseiller
Philippe TIELEMANS	Conseiller
Anne-Marie CROM	Assistante
Martine DEGRAUX	Assistante
Sandrine HERMANS	Assistante

Présentation du groupe SAMBRINVEST

Le Groupe SAMBRINVEST se compose d'un ensemble de sociétés d'investissement dotées de missions spécifiques, chapeautées par une société mère, dont le rôle est de coordonner l'ensemble des sociétés du Groupe et d'intervenir dans les domaines non couverts par les filiales.

Le point commun entre toutes les sociétés du Groupe est qu'elles s'adressent, sauf exception, aux entreprises non en difficulté et répondant à la définition européenne de PME :

- maximum 250 personnes occupées ;
- CA de maximum 50 millions € ou total du bilan de maximum 43 millions €
- et dont le capital est détenu par des entreprises répondant à cette même définition.

Les interventions du Groupe SAMBRINVEST ont pour objet le financement des PME à tous les stades de leur vie, que ce soit en phase de création, de croissance ou de transmission.

Les filiales de la SA SAMBRINVEST sont apparues chronologiquement dans le Groupe de la manière suivante :

SAMBRELEASE SA

Créée le 13 février 1987, la SA SAMBRELEASE est la société «leasing» du Groupe. Son capital de 4.958.000 € est entièrement détenu par la SA SAMBRINVEST.

Elle a pour objet principal de donner en location, location-vente ou location-financement tout bien immeuble, ou tout bien meuble devenant immeuble par destination, et de réaliser des opérations de sale and lease-back en faveur des PME.

Ses moyens d'action actuels s'élèvent à 6,35 millions €.

SAMBRELEASE détient 6 bâtiments en portefeuille. Ces bâtiments sont essentiellement donnés en leasing à des PME partenaires.

Suite à l'achat d'un bâtiment en cours d'exercice pour le donner en location financement à OXYFLEURUS SA, l'essentiel des moyens de SAMBRELEASE est utilisé, ce qui a récemment conduit SAMBRINVEST à lui consentir un prêt de 1.000.000 €.

FONDS DE CAPITAUX D'AMORÇAGE SA

Cette société de financement a été constituée le 29 octobre 1993, à l'initiative d'IGRETEC et d'HERACLES, qui y ont investi le solde de moyens résultant d'un programme FEDER Objectif 2 clôturé.

L'objet de cette filiale est de financer et d'accompagner la création de starters. SAMBRINVEST s'est associé à cette démarche, tant financièrement qu'en apportant son expertise pour l'examen et le suivi des dossiers.

Cette société a pour cible les entreprises en phase de démarrage, occupant moins de 25 personnes. Le montant de l'intervention est limité à un maximum de 250.000 €.

Son capital de 2.067.500 € est détenu à concurrence de 47 % par SAMBRINVEST, 50,60 % par IGRTEC, 1,22 % par HERACLES et 1,22 % par UCM-Hainaut.

Au 30.06.2010, la SA FONDS DE CAPITAUX D'AMORÇAGE comptait 26 sociétés en portefeuille pour un encours global de 1.521.959 €.

Bien que cette société ne soit pas détenue majoritairement par SAMBRINVEST, l'analyse et le suivi des dossiers sont assurés par l'équipe en place.

Les données reprises dans ce rapport ne comprennent cependant pas l'activité réalisée dans le cadre de celle-ci.

FONDS DE CAPITAL A RISQUE - OBJECTIF N°1 SA

La SA FONDS DE CAPITAL À RISQUE OBJECTIF N°1 est la 1^{ère} Filiale FEDER, constituée le 27 décembre 1994 afin d'y loger les fonds octroyés par l'Europe, soit 5,35 millions €, dans le cadre de la programmation 1994-1999. Ces fonds étaient destinés à soutenir - au travers du financement d'investissements corporels et incorporels réalisés par les PME - le développement économique des arrondissements de Charleroi et de Thuin, qui, comme les autres arrondissements du Hainaut, souffraient d'un handicap en termes de croissance économique.

Ses moyens ont été majorés de 17,4 millions € dans le cadre du programme FEDER 2000-2006.

Ces fonds ont été entièrement capitalisés et complétés par des moyens de même montant en provenance de SAMBRINVEST, afin de constituer la part régionale.

Les programmes étant terminés, les fonds relatifs à la programmation 2000-2006 resteront bloqués pendant plusieurs années, dans l'attente des opérations de contrôle à réaliser par la Commission européenne.

SAMBRINVEST SPIN-OFF/SPIN-OUT SA

Créée le 11 octobre 2006, la SA SAMBRINVEST SPIN-OFF/ SPIN-OUT a pour objet le financement de jeunes PME issues de l'externalisation de la recherche universitaire (spin off) ou d'entreprises (spin out), ou encore, celles mettant en œuvre une innovation technologique (l'activité principale de l'entreprise consistant à développer, réaliser, exploiter ou commercialiser un produit, service ou procédé innovant sur le plan technologique).

Les sociétés cibles sont jeunes (maximum 5 ans d'existence) et le plafond maximum d'intervention est fixé à 1.250.000 €. L'intervention de SAMBRINVEST SPIN-OFF/SPIN-OUT peut représenter entre 50 % et 75 % des besoins des sociétés concernées, selon le montant sollicité.

Vu la spécificité de ces entreprises, le mode d'intervention privilégié est la participation en capital, voire le prêt obligataire convertible.

La durée des prêts est de maximum 10 ans et le taux conforme au taux du marché pour ce type d'opération.

Le capital de la SA SAMBRINVEST SPIN-OFF/SPIN-OUT est entièrement détenu par SAMBRINVEST, mais ses moyens d'action, actuellement de 13,3 millions €, lui sont octroyés par la Région wallonne, essentiellement dans le cadre du Plan Marshall.

Le nombre de dossiers en portefeuille s'élève actuellement à 8 et les en-cours au 30 juin 2010 à 2.626.317 €. A ces montants, s'ajoutent les engagements pris et non encore libérés, qui à fin octobre 2010, étaient de 2.140.000 €.

Par ailleurs, 3 dossiers sont à l'examen pour un montant de 1.500.000 €.

En outre, nous avons déjà été approchés par THÉODORUS, notre partenaire privilégié dans le cadre du financement de la création et du développement des spin-off issues de l'ULB, en vue de la participation au financement du Fonds THEODORUS III, qui devrait intervenir fin 2011 - début 2012.

Le montant pour lequel nous serons sollicités pourrait se situer entre 3.500.000 € et 4.000.000 €.

En effet, dans le cadre de ses activités, la SA SAMBRINVEST SPIN-OFF/SPIN-OUT entretient des relations privilégiées avec l'ULB-Gosselies, comme souhaité par la Région wallonne lors de la mise en place de la mesure «financement des spin-off/spin-out».

FCR Convergence SA

Dernière née, la SA FCR Convergence a été constituée le 29 janvier 2009 afin d'y loger les moyens octroyés par la Commission européenne dans le cadre de la nouvelle programmation FEDER 2007-2013.

Son capital est détenu à concurrence de 40 % par la Région wallonne, porteuse de la part européenne, et de 60 % par SAMBRINVEST. Il s'élève à 48.631.599 €, entièrement libéré.

Ce Fonds intervient en faveur des PME sous forme de prêts à taux fixe, subordonnés ou non, destinés au financement d'investissements corporels et incorporels, de projets de recherche et développement, de certains coûts liés à des études de faisabilité ou d'obtention de brevets, de certaines dépenses d'entreprises nouvellement créées, et de jeunes entreprises innovantes.

Le montant maximum d'intervention est fixé à 75 % des besoins de l'entreprise.

Depuis sa création jusqu'au 30 juin 2010, FCR Convergence a décidé d'intervenir dans 45 entreprises pour un montant global de 19.565.830 €.

Les décisions se répartissent comme suit entre les différents programmes :

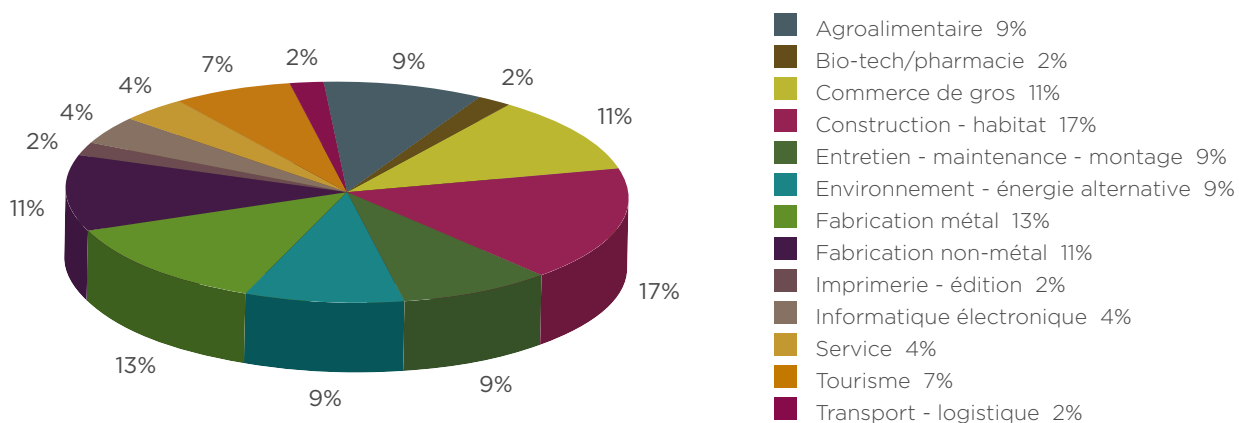
- **Mesure 1 : aides régionales à l'investissement et à l'emploi :**
 - 34 décisions pour un montant de 18.172.830 €
- **Mesure 2 : aides à l'investissement et à l'emploi des PME :**
 - 7 décisions pour un montant de 1.018.000 €
- **Mesure 3 : aides à la recherche, au développement et à l'innovation :**
 - 3 décisions pour un montant de 300.000 €
- **Mesure 4 : aide aux jeunes entreprises innovantes :**
 - 1 décision pour 75.000 €.

Au 30 juin 2010, le nombre d'entreprises en portefeuille s'élevait à 26 et le montant libéré à 5.933.314 €.

Ces décisions concernent des secteurs les plus divers, ainsi qu'il apparaît ci-dessous :

- les secteurs des fabrications métalliques et mécaniques représentent ensemble 24,5 % des interventions
- vient ensuite le secteur de la Construction/habitat, avec 15,5 %
- suivi du secteur du commerce de gros avec 11 %
- et de l'agro-alimentaire, avec 9 % des interventions.

RÉPARTITION PAR SECTEUR DES DÉCISIONS RELATIVES À FCR CONVERGENCE (PÉRIODE JANVIER 2009 - JUIN 2010)



Depuis la clôture de l'exercice, un certain ralentissement de l'activité se fait sentir, dû essentiellement au manque d'investissements des PME de la région. Car si dans certains secteurs, largement touchés par la crise fin 2008 et en 2009, une reprise s'est faite heureusement sentir en 2010, bon nombre d'autres secteurs d'activités ont seulement connu un ralentissement à partir du second semestre 2009, ce qui les amène à présent à postposer leurs investissements.

Entre juillet et octobre 2010, seules 6 nouvelles décisions ont été prises pour un montant de 2.502.000 €.

SAMBRINVEST SA

Créée le 9 janvier 1985, la SA SAMBRINVEST est la société faitière du Groupe. Son capital de 496.000 € est détenu à concurrence de 50 % par la Région wallonne (représentée par la SOWALFIN) et 50 % par 15 actionnaires privés.

Actionnaire à 50, 60 ou 100 % des filiales ci-avant décrites, SAMBRINVEST assure une activité de contrôle et de coordination des activités entre les filiales.

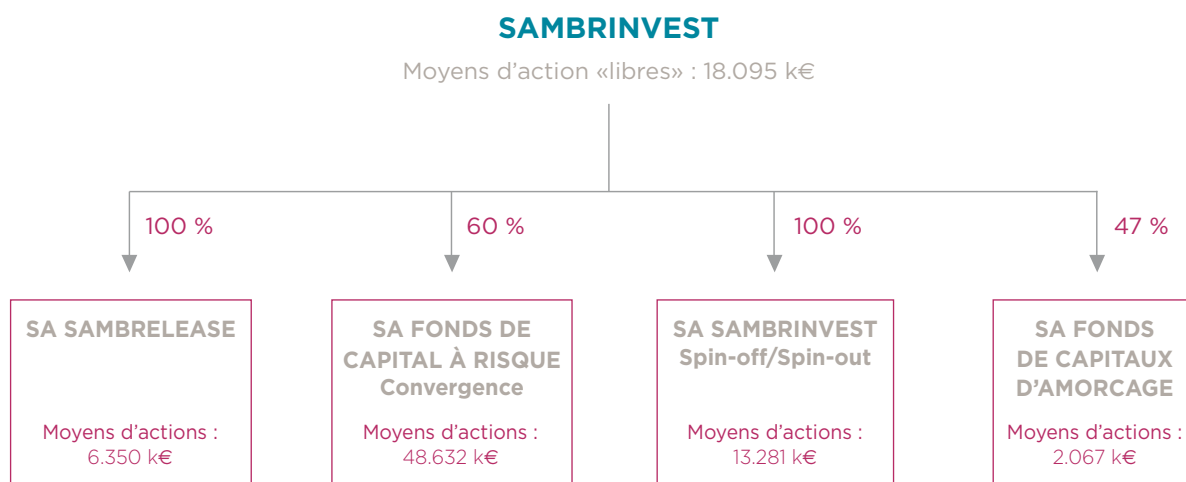
Les fonds dont elle dispose sont largement investis dans le capital de ses filiales. De ce fait, ses moyens d'action «libres», c'est-à-dire non affectés au financement des filiales, sont aujourd'hui limités à 18.095.000 €.

Ces moyens sont essentiellement consacrés au financement des besoins non couverts par les filiales spécifiques, telles que les opérations de transmission, les besoins en fonds de roulement liés au développement des activités des PME ou les besoins de trésorerie.

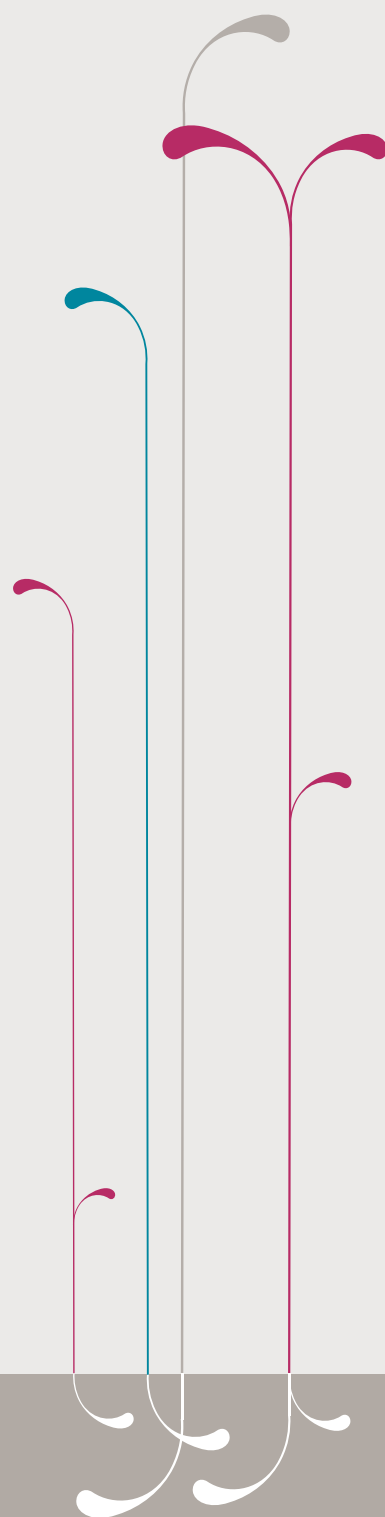
Le plus souvent, les interventions de SAMBRINVEST visent à renforcer le haut de bilan des entreprises.

- Le montant maximum de l'intervention est fixé à 1.250.000 € et ne peut couvrir plus de 50 % des besoins de financement de l'entreprise.
- La durée des prêts est fonction du besoin financé, et le taux applicable aux prêts consentis correspond au taux du marché.

Au 30 juin 2010, le nombre de dossiers en portefeuille s'élevait à 43, pour un encours global de 10.244.578 €, et ce, non compris des engagements de 5.496.000 € à fin octobre.



ACTIVITÉS DE L'EXERCICE



Activité du groupe au cours de l'exercice 2009-2010

UNE ACTIVITÉ INTENSE AU NIVEAU DU GROUPE

→ **66 DÉCISIONS - 21.789.330 € - 1.397 EMPLOIS CRÉÉS OU SOUTENUS**

Au cours de l'exercice 2009-2010, le Groupe SAMBRINVEST a pris 66 décisions d'intervention, contre 47 au cours de l'exercice 2008-2009, soit 40 % de plus qu'au cours de l'exercice précédent.

Parmi ces décisions d'intervention, 33 l'ont été en faveur d'entreprises qui n'étaient pas encore partenaires, soit 50% des décisions prises. Ce phénomène est le signe de l'effort réalisé par l'équipe en place pour mieux faire connaître les activités du Groupe, mais aussi de l'importance des besoins financiers des PME, tant pour financer leurs investissements que leurs besoins en fonds de roulement.

Du fait de cette activité intense, le portefeuille du Groupe SAMBRINVEST comporte à présent 135 entreprises, contre respectivement 117 en juin 2009 et 107 en juin 2008.

Les décisions prises représentent un montant de 21.789.330 €, soit près de 15 % de plus qu'au cours de l'exercice précédent.

FORTE SOLLICITATION DE LA SA FCR CONVERGENCE

→ **32 DÉCISIONS - 13.229.830 € - 867 EMPLOIS CRÉÉS OU SOUTENUS**

La mise en œuvre du programme européen FEDER Convergence pour la période 2007-2013 constitue une priorité pour le Groupe SAMBRINVEST. Les moyens logés dans cette filiale représentent à eux seuls quasi la moitié des moyens d'action du Groupe SAMBRINVEST.

Il est donc naturel que cette filiale connaisse le plus haut niveau d'activité de l'ensemble des sociétés du Groupe. Bien que l'exercice comptable porte sur 17 mois, au cours desquels des décisions auront été prises en faveur de 45 entreprises pour un montant de 19.565.830 €, les 12 mois d'activité s'étalant du 1^{er} juillet 2009 au 30 juin 2010, auront vu la SA FCR Convergence adopter 32 décisions d'intervention pour un montant de 13.229.830 €.

Les investissements opérés par les PME participées grâce à ces décisions d'interventions durant ces 12 mois d'activités auront permis de créer ou soutenir 867 emplois.

SA SAMBRINVEST

→ 29 DÉCISIONS - 6.579.500 € - 555 EMPLOIS CRÉÉS OU SOUTENUS

Comme ce fut déjà le cas au cours de l'exercice 2008-2009, la SA SAMBRINVEST a été fortement sollicitée au cours de l'exercice 2009-2010, en vue d'assurer :

- le renforcement des fonds propres des entreprises;
- le financement des besoins en fonds de roulement des entreprises;
- le financement d'opérations de transmission d'entreprises.

Du fait de 3 interventions dans des moyennes entreprises occupant plus de 50 personnes, ce ne sont pas moins de 485 emplois qui auront été créés ou soutenus par SAMBRINVEST, auxquels il convient d'ajouter les 70 emplois créés ou soutenus suite aux interventions relevant des fonds recyclés.

Parmi les projets financés, 2 sont des projets structurants, devant permettre directement ou indirectement la structuration de l'activité économique régionale, voire le développement de celle-ci, à un niveau plus macroéconomique.

POURSUITE DES RELATIONS AVEC LES SPIN-OFF/SPIN-OUT

→ 4 DÉCISIONS - 1.060.000 € - 18 EMPLOIS CRÉÉS OU SOUTENUS

Au cours de l'exercice, la SA SAMBRINVEST SPIN-OFF/SPIN-OUT a concrétisé 4 interventions, dont 3 dans des spin-off des secteurs des biotechnologies, de l'environnement et du développement durable, la 4^{ème} étant destinée au financement d'une start-up innovante.

FAIBLE ACTIVITÉ DE LA SA SAMBRELEASE

→ 1 DÉCISION - 920.000 € - 61 EMPLOIS CRÉÉS OU SOUTENUS

L'activité de la filiale leasing est assez faible depuis un certain nombre d'années. L'engouement pour les leasings immobiliers s'est globalement estompé, les banques disposent pour la plupart de sociétés de leasing, et la préférence va au financement de ce genre d'investissements via les filiales FEDER.

RÉPARTITION DES DÉCISIONS

- RÉPARTITION PAR TYPE D'INTERVENTION (LT, CT...)

Les types d'interventions réalisés au cours de l'exercice sont largement comparables à ceux de l'exercice 2008-2009, et se répartissent comme suit :

→ 9 INTERVENTIONS EN CAPITAL

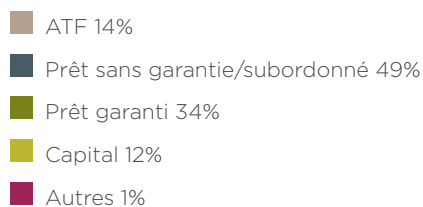
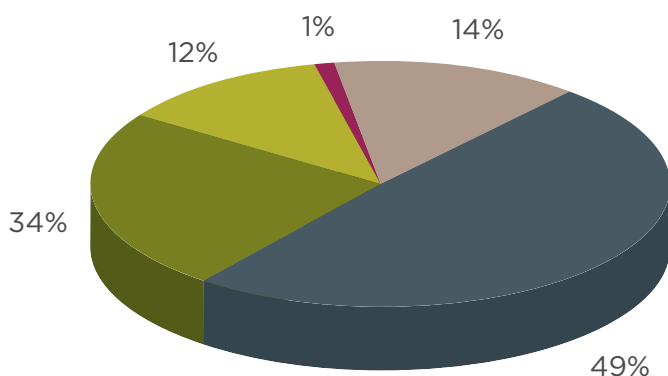
→ 11 INTERVENTIONS DANS LE CADRE D'AVANCES À TERME FIXE (COURT TERME)

→ 37 INTERVENTIONS DANS LE CADRE D'INTERVENTIONS SOUS FORME DE PRÊTS SUBORDONNÉS OU NON GARANTIS

→ 18 INTERVENTIONS DANS LE CADRE D'INTERVENTIONS SOUS FORME DE PRÊTS GARANTIS

→ 1 INTERVENTION DE FINANCEMENT SOUS FORME DE LEASING

Notons toutefois que les interventions court terme ont été confortées au cours de l'exercice, passant de 7 à 11 interventions, traduisant l'augmentation des besoins de trésorerie des PME.

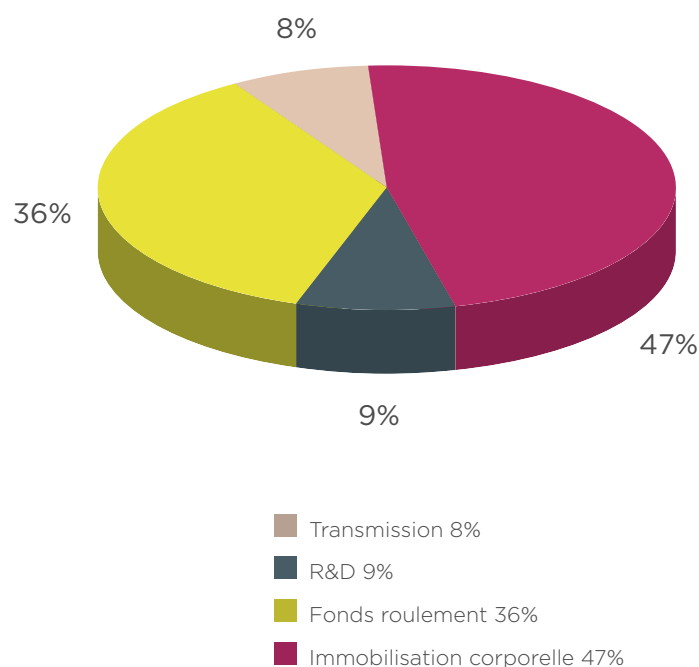


- RÉPARTITION PAR OBJET (INVESTISSEMENT, FONDS DE ROULEMENT, TRANSMISSION D'ENTREPRISE)

La nature des interventions menées au cours de l'exercice est globalement comparable à celle de l'exercice 2008-2009, et se répartit comme suit :

- 31 INTERVENTIONS AYANT POUR OBJET LE FINANCEMENT D'IMMOBILISATIONS CORPORELLES
- 6 INTERVENTIONS AYANT POUR OBJET LE FINANCEMENT DE RECHERCHE-DÉVELOPPEMENT
- 24 INTERVENTIONS AYANT POUR OBJET LE FINANCEMENT DES BESOINS EN FONDS DE ROULEMENT
- 5 INTERVENTIONS AYANT POUR OBJET LE FINANCEMENT D'OPÉRATIONS DE TRANSMISSION D'ENTREPRISES

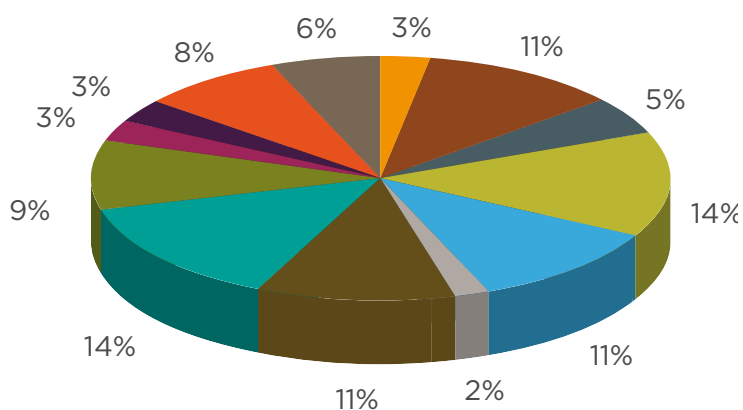
Il convient toutefois de souligner que l'importance relative du financement des immobilisations corporelles résulte plus de l'accent mis par le Groupe SAMBRINVEST sur ce type d'intervention, qui reflète la cible visée par la nouvelle filiale FCR-CONVERGENCE, que sur les besoins exprimés par les PME qui souffrent largement de manque de trésorerie ou de besoins en fonds de roulement.



• RÉPARTITION PAR SECTEUR

Les interventions dans les secteurs industriels restent élevées, et témoignent de la structure du tissu économique de la région. Notons ainsi le niveau des interventions dans les secteurs des fabrications métalliques et non métalliques, dans l'agro-alimentaire et dans tous les métiers qui touchent à la construction et à l'habitat.

Par ailleurs, les interventions dans le secteur de l'environnement et des énergies alternatives et dans le secteur de la construction et de l'habitat durable continuent à progresser de façon significative. Elles représentent 7 interventions au cours de l'exercice.



- Agroalimentaire 11%
- Biotechnologie/pharmacie 5%
- Commerce gros 14%
- Construction/habitation 11%
- Entretien/maintenance/montage 2%
- Environnement/énergie alternative 11%
- Fabrication métal 14%
- Fabrication non métal 9%
- Imprimerie/édition 3%
- Informatique/électronique 3%
- Services 8%
- Tourisme 6%
- Transport/logistique 3%

- RÉPARTITION PAR TYPE D'ENTREPRISES

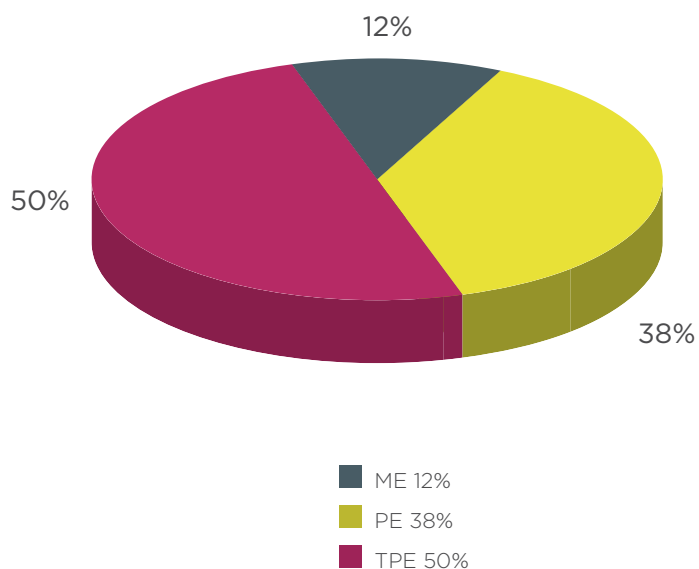
Les 66 entreprises qui ont bénéficié d'une décision d'investissement du groupe SAMBRINVEST durant l'exercice concernent :

→ 33 TRÈS PETITES ENTREPRISES (TPE), N'OCCUPANT PAS PLUS DE 10 PERSONNES

→ 25 PETITES ENTREPRISES (PE), QUI OCCUPENT DE 11 À 50 PERSONNES

→ 8 MOYENNES ENTREPRISES (ME), ENTREPRISES DE PLUS DE 50 PERSONNES

En comparaison avec l'ensemble du portefeuille du Groupe, on constate une plus grande activité en faveur des TPE, qui représentent la moitié des interventions de cette année.



Interventions prises au cours de l'exercice 2009 - 2010

Parmi les 66 décisions d'interventions prises au cours de l'exercice 2009-2010 par le Groupe SAMBRINVEST, la moitié l'a été en faveur d'entreprises déjà en portefeuille et l'autre moitié au profit d'entreprises qui n'étaient pas partenaires du Groupe SAMBRINVEST.

€		ATF	PRÊTS	CAPITAL	AUTRES
Agro-alimentaire					
CHIMAY TRADITION	Baileux		200 000		
CREA CULINA	Gilly	250.000	150 000		
DISTILLERIE BIERCEE	Ragnies		0	350 000	
VEWI	Obaix		677 000		
Biotechnologie/Pharmacie					
BVTS TRANSGENIC SERVICES	Gosselies		100 000		
ENDO TOOLS THERAPEUTICS	Wavre		150 000	350 000	
QUALITY ASSISTANCE	Donstiennes		1 250 000		
Commerce de gros					
AUTO SATELLITES	Dampremy		837 500		
AUTOLAND	Dampremy		97 500		
BULLMAN	Couillet	500.000	0		
EMMA	Gilly		50 000		
ESPACE CHASSART	Wagnelée		160 000		
FERNAND GEORGES	Gosselies	250.000	200 000	100.000	
SPLS (HOLDING CHARLEROI SALAISONS)	Marcinelle		400 000		
MJ CYCLES	Gozée		190 000		
RASSART DE GILLY	Gilly		80 000		
SAMBRELEC	Gilly	100.000	0		
Construction - habitat					
AMS IMMO	Dampremy		170 000		
COUILLET BRI	Marcinelle		350 000		

€		ATF	PRÊTS	CAPITAL	AUTRES
FRABELDOORS	Dour		450 000		
GRANIT INTER	Gosselies		250 000		
SOCIETE IMMOBILIERE TECHNOLOGIQUE	Charleroi		0	421 246	78 754
INDUSTRIAL DEPANNAGE	Les Bons Villers		100 000	50 000	
JLA	Marchienne-au-Pont		250 000		

Entretien - Maintenance - Montage

VAN GEEL ELECTRICAL	Marcinelle		300 000		
---------------------	------------	--	---------	--	--

Environnement - Energie alternative

ALIWEN	Gosselies		60 000		
BELGARENA	Farciennes		380 000		
ELECTROTECH	Gosselies	250 000	0		
GIGA SERVICES	Fleurus	100 000	0		
PELLETS MANDI	Fleurus		740 000		
VIRIDAXIS	Gilly		1 040 830		

Fabrications métalliques

LESTCO	Fleurus	300 000	0		
OXYFLEURUS	Fleurus		0		920 000
RIM	Fleurus		170 000		
TUBE INDUSTRIE	Fleurus	150 000	265 000		
ULIS	Couvin		850 000		
WALCAST	Gosselies	150 000	0		
WELL PUMPS	Fleurus	100 000	123 000		

Fabrications non métalliques

CREAPLEX	Fleurus		50 000		
CREAPLEX HOLDING	Fleurus		55 000		
DELPLEX	Fleurus		390 000		
DELTRIAN INTERNATIONAL	Fleurus		1 000 000		
DIAROTECH	Gilly		75 000		
PLEXI DESIGN & TECHNIC	Fleurus		126 000		

€		ATF	PRÊTS	CAPITAL	AUTRES
Inprimerie					
LANDGRAF	Gosselies	50 000	100 000		
Informatique - électronique					
CIGES	Gosselies		100 000		
MICROCYC	Jumet		75 000		
Services					
CENTRE BIEN ETRE	Thuillies		750 000	100 000	
GO WEST	Marcinelle		0	12 500	
SHERPA II	Bruxelles		0	750 000	
Tourisme					
RAGNIES GOLF CLUB	Ragnies		800 000		
SALINE	Charleroi		95 000		
SAMBROTEL	Fleurus		800 000		
CABLE SKI BELGIUM	Gosselies		350 000		
Transport - logistique					
FACOLOG	Gilly		1 500 000		
PACO	Courcelles		150 000		

Présentation des nouvelles entreprises

AMS IMMO SA

CHAUSSÉE DE BRUXELLES 66 - 6020 DAMPREY - TÉL : 071/33.45.00 - WWW.SECURITYDOOR.BE

Un groupe spécialisé dans tous les systèmes de sécurité !

A.M.S. IMMO est la société holding et l'immobilière d'un Groupe composé de 3 sociétés spécialisées dans les systèmes de sécurité.

La plus ancienne société, SECURITY DOOR, est active dans la pose de systèmes mécaniques de sécurité (portes blindées, coffres-forts, serrures...). Elle est très connue dans la région sous la dénomination commerciale «MIRANDA».

La deuxième société du Groupe, ALARMTRONIC est quant à elle active dans la pose de systèmes électroniques de sécurité (alarme, caméras de surveillance...).

En 2009, AMS IMMO a sollicité le Groupe SAMBRINVEST pour participer au financement du rachat des parts de la SA MELLECC, active elle aussi dans la pose de systèmes électroniques de sécurité, et dont la clientèle est principalement axée sur les marchés publics

L'intervention de la SA SAMBRINVEST

SAMBRINVEST a financé l'opération de reprise à concurrence de 170.000 €.



AUTOLAND DISTRIBUTION SA

CHAUSSÉE DE BRUXELLES 177 - 6020 DAMPREMY - TÉL : 071/27.99.32 - SITE WEB : WWW.PROXICAR.BE

Le Groupe GATHON, actif dans le secteur automobile depuis plus de 30 ans !

Le Groupe GATHON est un groupe familial spécialisé dans la distribution automobile particulièrement bien implanté dans notre région.

Au fil des années, il s'est largement déployé d'un point de vue territorial et a élargi son activité à plusieurs marques. A l'origine distributeur de la marque OPEL et CHEVROLET, il s'est adjoint depuis 2008 la marque CITROËN avec AUTOLAND DISTRIBUTION, société du Groupe mieux connue sous sa dénomination commerciale «PROXICAR».

Le Groupe est présent dans les régions de Namur, Charleroi et Mons.

En mai 2009, «PROXICAR» consolide son positionnement sur la marque CITROËN en reprenant le garage de Mons en faillite, sauvant ainsi quelque 27 emplois.

Au total, ce sont environ 240 personnes qui travaillent au sein du groupe dont plus de 100 dans la zone de Charleroi !

L'intervention de la SA FCR-CONVERGENCE



FCR -CONVERGENCE a participé aux aménagements du site de Mons, en octroyant à AUTOLAND DISTRIBUTION un prêt de 97.500 €.



BULLMAN SA

CHAUSSÉE DE PHILIPPEVILLE, 113 - 6010 COUILLET - TÉL : 071/60.94.40 - WWW.PEUGEOTBULLMAN.BE

BULLMAN, «le» concessionnaire Peugeot de la région... aujourd'hui très présent avec KIA

Les Ets BULLMAN sont concessionnaires PEUGEOT dans la région de Charleroi depuis 1954.

Depuis 2002, anticipant les règlements européens régissant la distribution automobile, le groupe a développé une politique de croissance externe, afin de conforter sa position sur le marché.

De plus, fin 2006, la SA Bullman élargit ses activités par la distribution de la marque KIA.

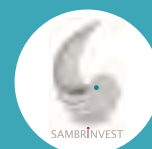
Le groupe BULLMAN est présent en Hainaut, Brabant wallon et dans la Région de Bruxelles-Capitale.

Il emploie plus de 135 salariés sur ses différents sites d'exploitation.

En 2009, pour faire face à la crise économique qui a fortement touché ce secteur d'activité, la société BULLMAN a mis en place une politique de réduction des frais généraux ainsi qu'une nouvelle stratégie en matière de véhicules d'occasion.

L'intervention de la SA SAMBRINVEST

Afin de soutenir le Groupe confronté à quelques tensions de trésorerie, SAMBRINVEST lui a octroyé un crédit Court Terme de 500.000 €, conjointement à des interventions des partenaires bancaires et de P.S.A FINANCE.



COUILLETBRI SPRL

AVENUE DE PHILIPPEVILLE, 223 - 6001 MARCINELLE - TÉL : 071/51.03.32 - WWW.BRICO.BE

Et un brico performant... de plus !

En 2006, les époux DUMONT-VANDENBERGHE rachètent à leurs parents le BRICO de l'avenue Mascaux à MARCINELLE. Malgré la surface limitée à 2.100 m², le jeune couple parvient à amener le point de vente à un niveau de performance supérieur à la moyenne nationale de l'Enseigne BRICO BELGIUM qui comprend une septantaine de points de vente en franchise.

Vu les performances atteintes, le Groupe BRICO propose en 2009 à Monsieur et Madame VANDENBERGHE de développer un nouveau point de vente à Fleurus. Celui-ci ouvre ses portes en février 2010.

Mais l'aventure ne s'arrête pas là. Au cours du second semestre 2009, la décision est prise en collaboration avec la même enseigne, d'ouvrir un nouveau point de vente à l'avenue de Philippeville à Couillet, dans un complexe commercial qui connaît un réel essor. C'est ainsi qu'en avril 2010, s'ouvre cette nouvelle surface de 3.200m².

L'intervention de la SA FCR-CONVERGENCE



FCR-CONVERGENCE a apporté son soutien au financement des aménagements de ce nouveau point de vente, pour un montant de 350.000 €.



DIAROTECH SA

CHAUSSÉE DE CHARLEROI 95 - 6060 GILLY - TÉL : 071/28.77.17 - SITE WEB : WWW.DIAROTECH.COM

Exploiter des niches à haute valeur ajoutée

En 1998, Monsieur Etienne LAMINE, ingénieur civil mécanicien de formation, et ancien responsable du département R&D au sein de la société DIAMANT BOART, décide de créer sa propre société.

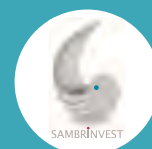
DIAROTECH s'est spécialisée dans la fabrication (en petites et moyennes séries) de pièces abrasives à base de diamant industriel. L'activité se concentre sur des techniques de dernière génération, souvent à haute valeur ajoutée, et s'adresse à des marchés de niche peu intéressants pour les grands acteurs du secteur.

Cette approche permet de faire du «sur mesure» des pièces de toute taille et de toute forme principalement pour les secteurs du forage pétrolier, de l'exploration minière...

L'intervention de la SA FCR-CONVERGENCE



Début 2010, pour répondre au développement de son carnet de commande, DIAROTECH a entrepris un programme d'investissements au financement duquel FCRCONVERGENCE a participé à hauteur de 75.000 €, aux côtés de partenaires financiers.



EMMA SA

RUE DES AISES 3 - 6060 GILLY - TÉL : 071/41.20.41 - WWW.GERARDEGILLY.BE

Au service des PME, en leur offrant des articles de bureau de qualité depuis plus de 50 ans

Active début du 20^{ème} siècle dans le domaine de l'imprimerie, la famille GERARD décide dans les années 50 d'étendre ses activités à la vente de papeterie, de fournitures, de matériel et de mobilier de bureau sous l'enseigne GERARD DE GILLY.

L'entreprise est rapidement reconnue à travers le pays comme étant un «spécialiste» dans le domaine de la fourniture de bureau. Cette activité en arrive à supplanter son activité d'imprimerie qui finira par être totalement abandonnée.

La fin des années 1970 et le début des années 1980 sont marqués par une tendance à la concentration de ce type d'activité.

A deux reprises, GERARD DE GILLY sera rachetée par des sociétés plus importantes. D'abord par une société concurrente établie à Herstal, ensuite par la multinationale VERMEIRE.

En novembre 1997, l'activité et l'enseigne GERARD DE GILLY sont cédées à la S.A. E.M.M.A. dont les propriétaires, la famille VANDRIETTE, sont eux-mêmes originaires de Gilly : un retour aux sources !

L'entreprise compte aujourd'hui 4 collaborateurs et offre une gamme de 40.000 produits référencés.

L'intervention de la SA SAMBRINVEST

L'entreprise ayant souffert en 2009 du contexte morose de la crise économique, le Groupe SAMBRINVEST est intervenu à hauteur de 50.000 € pour participer au financement du besoin en fonds de roulement de la société.



FRABEL DOORS SA

RUE GRIMARD 39 - 6061 MONTIGNIES-SUR-SAMBRE - TÉL : 071/25.70.80 - WWW.FRABELDOORS.COM

L'intégration du savoir-faire dans un groupe dynamique

Constituée en août 2009, la SA FRABEL DOORS est issue du rachat par la SA DISTRIBOIS du fonds de commerce et des actifs immobiliers de la SA FRABELBOIS, créée en 1983 et dont l'activité était la fabrication et le négoce de portes.

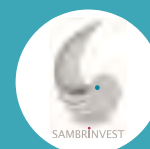
Spécialisée dans la fabrication de portes sur mesure et personnalisées, la société FRABEL DOORS va trouver immédiatement sa place au sein du Groupe DIFFUSION MENUISERIE, géré depuis bien longtemps par la famille VANDERMIEGE.

L'intégration dans ce groupe et le dynamisme insufflé par la famille VANDERMIEGE vont permettre de développer l'activité de FRABEL DOORS et de contribuer à la sauvegarde de 11 emplois.

L'intervention de la SA FCR-CONVERGENCE



FCR-CONVERGENCE est intervenu, aux côtés des banquiers, à hauteur de 450.000 €, au financement du bâtiment et du matériel de production nécessaire à l'activité.



GO WEST INVEST SA

RUE DESTRÉE 52 - 6001 MARCINELLE - TÉL : 071/60.05.10 - WWW.GOWESTINVEST.BE

Soutien au secteur de la production audiovisuelle grâce au mécanisme du tax shelter

Cinq sociétés de prestations de services du secteur de l'audiovisuel, actives dans la zone Hainaut/Brabant wallon, se sont rapprochées en vue de constituer un pôle de compétences leur permettant de participer individuellement ou conjointement à des productions audiovisuelles avec des producteurs belges ou étrangers.

Ces 5 sociétés (DREAMWALL, DAME BLANCHE, MEDIARES, VICTOR STUDIO, VIRTUALIS) ont constitué la SA GO WEST avec l'appui de WALLIMAGE ENTREPRISES et de 4 Invests : INVEST BORINAGE CENTRE, HOCCINVEST, NIVELINVEST et SAMBRINVEST.

Le capital de la société est détenu à concurrence de 51 % par les sociétés et 49 % par WALLIMAGE et les Invests cités ci-avant.

Ce partenariat public/privé ambitionne de structurer, développer et pérenniser le secteur audiovisuel dans la région.

La mission de GO WEST est de proposer à des entreprises belges d'investir dans la production audiovisuelle et cinématographique par l'intermédiaire du mécanisme fiscal appelé «Tax Shelter», et d'en être bénéficiaires.

Associer leur offre de services à une possibilité de financement, permet à ces entreprises locales de rester compétitives dans un secteur de l'audiovisuel de plus en plus concurrentiel.

L'intervention de la SA SAMBRINVEST

SAMBRINVEST a, comme les autres Invests, souscrit à une participation en capital de 12.500 € dans la SA GO WEST.



J.L.A. SPRL

RUE DES CARRIÈRES 1 - 6030 MARCHIENNE-AU-PONT - TÉL : 071/34.02.51

La sauvegarde de 14 emplois, grâce à une transmission d'entreprise réussie !

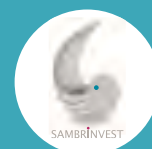
Conducteur d'engins de génie civil depuis de nombreuses années, Jean-Luc LEFEVERE s'est installé en qualité d'indépendant en 2006, avant de créer son entreprise en mai 2008.

Homme de terrain dont les activités ont certes connu un bon développement, sa croissance était toutefois limitée en termes de taille de chantier et de capacité administrative.

Le rachat de la SPRL DASSY, société fondée depuis plus de 20 ans, a donné à Jean-Luc LEFEVERE l'opportunité d'acquérir le know how administratif et commercial ainsi que les agrégations nécessaires pour travailler sur des chantiers de plus grande taille dans les domaines des routes, l'égouttage, l'asphaltage, le déneigement et la location de matériel lourd.

L'intervention de la SA SAMBRINVEST

En complément des fonds apportés par les acteurs privés, le Groupe SAMBRINVEST a participé au financement du rachat de la SPRL DASSY, sous la forme d'un prêt d'un montant de 250.000 €.



LANDGRAF SA

RUE TOUT VENT 58 - 6041 GOSELIES - TÉL : 071/34.03.34 - WWW.LANDGRAF.BE

Du flacon de parfum au jéroboam, LANDGRAF habille vos rêves !

Depuis les années 1950, la famille LANDGRAF, maîtres-verriers d'origine tchèque, œuvre dans le secteur de la décoration du verre.

Cette PME carolorégienne a mis au point une technologie d'impression par la technique de la décalcomanie vitrifiable.

Cette technique consiste à reproduire industriellement, par sérigraphie, le même décor qui sera alors posé manuellement ou mécaniquement sur son support final (flacon, verre, bouteille...) et cuit à haute température pour obtenir la vitrification des émaux.

La société s'adresse à des secteurs à forte valeur ajoutée tels que les secteurs de la cosmétique et de la parfumerie. Les clients finaux sont des clients de renom tels que Lempicka, Jean-Paul Gauthier, Benetton...

Avec un chiffre d'affaires annuel de l'ordre du million et demi d'euros, la SA Landgraf dispose d'une main d'œuvre fidélisée, formée sur place et surtout très polyvalente.

Afin de conserver ses positions de niche en Europe, la société a engagé un ambitieux programme visant à substituer ses encres actuelles, chargées en métaux lourds, par des encres organiques.

L'intervention du Groupe SAMBRINVEST



Parallèlement à une intervention des actionnaires et du partenaire bancaire historique, SAMBRINVEST a accordé une avance à terme fixe de 50.000 € et FCR-CONVERGENCE a octroyé un prêt de 100.000 € destiné à financer des investissements permettant à la SA LANDGRAF de répondre, dans les délais impartis et les meilleures conditions possibles, aux réglementations en matière d'environnement.



MICROCYC SPRL

CHAUSSÉE DE BRUXELLES 151 - 6040 JUMET - TÉL : 071/72.94.61 - WWW.MICROCYC.BE

Un savoir-faire pour le secteur de la construction !

Créée en 2005 à l'initiative de Monsieur Yves Cornet (technicien en Informatique) et de Monsieur Sergio SABA (Analyste programmeur informatique), la société MICROCYC a pour activité d'une part la vente, l'installation et la maintenance de matériels informatiques et d'autre part l'édition de logiciels de gestion.

La société s'adresse principalement à deux marchés, le secteur «infirmier» au sens large pour lequel elle propose un logiciel maison de facturation agréé par l'INAMI et le secteur de la construction pour lequel elle assume de la maintenance informatique.

Capitalisant sur sa connaissance du secteur de la construction, la société s'est lancée en partenariat avec plusieurs de ses clients dans le développement d'un logiciel de gestion des aspects administratifs et techniques, spécifiques au secteur.

Ce logiciel «innovant» de par sa conception ergonomique et sa facilité d'utilisation, développé par une équipe de 3 informaticiens, devrait être commercialisé auprès des entreprises de construction de taille moyenne pour lesquelles il n'existe actuellement aucune solution idéale.

L'intervention de la SA FCR-CONVERGENCE



Aux cotés des actionnaires, la SA FCR-CONVERGENCE a octroyé un prêt de 75.000 € destiné à financer partiellement les besoins financiers pour mener à bien le développement de ce logiciel de gestion «innovant».



MJ CYCLES SPRL

RUE DE MARCHIENNE 154 – 6534 GOZEE - TÉL : 071/55.87.07 - WWW.MJCYCLES.BE

La passion du métier au service de la passion du cycliste !

En 2000, après avoir été mécanicien cycliste pendant 8 ans dans différentes sociétés de la région, (initialement chez CYCLES PITTAU et ensuite chez DECATHLON), Benjamin DEPASSE, reprend la gérance du magasin CACHERA SPORT de Gosselies. Après 3 années d'apprentissage fructueux dans cette fonction, il accepte une place de monteur auprès du fabricant de vélo THOMPSON, situé à Lessines.

En 2006, fort de son expérience pluridisciplinaire dans le milieu du cycle, Benjamin DEPASSE entreprend, à titre d'activité complémentaire, le montage, la vente, la location, l'entretien et la réparation de vélos classiques et de prestige.

Le montage «à la carte» de qualité, la maîtrise des nouvelles technologies du cycle et le sens du conseil de Monsieur DEPASSE rencontrent un tel succès que la SPRL MJ CYCLES est créée moins de 2 ans plus tard, réalisant un chiffre d'affaires de plus de 500.000 € dès sa première année d'existence.

En 2009, la société débute, à Gozée, la construction d'un nouveau bâtiment de 350 m² en vue d'offrir plus de visibilité à son activité et de choix à sa clientèle.

En janvier 2010, MJ CYCLES quitte la maison familiale des époux DEPASSE pour profiter de ses nouvelles infrastructures... et le succès est au rendez-vous : au cours de cette année, MJ CYCLES doublera son chiffre d'affaires et procédera à l'engagement de ses deux premiers collaborateurs.

L'intervention de la SA FCR-CONVERGENCE



Au côté d'un partenaire bancaire, FCR-CONVERGENCE a octroyé un prêt de 221.000 €, en vue de participer au financement de la construction du nouveau bâtiment d'exploitation de la société, investissement d'un coût total de 400.000 €.



PLEXIDESIGN & TECHNIC SPRL

ROUTE DU VIEUX CAMPINAIRE 40 BIS - 6200 FLEURUS - TÉL : 071/85.25.86 - WWW.PLEXIDESIGN.BE

Le plexi, matériau d'avenir ?

La SPRL PLEXIDESIGN & TECHNIC a été créée en octobre 2009 à l'initiative de 3 amis : Messieurs ANGELOZZI, PECORA et TOMASI. Ce dernier, à la base de cette initiative, est actif depuis de nombreuses années dans le secteur publicitaire (le lettrage, l'impression sur tout support et la consultance marketing), et a régulièrement recours aux matières à base de plastique afin de rencontrer les besoins de ses clients. Le plexi, par exemple, plus flexible et moins coûteux que le verre, permet de nombreuses applications, grâce à ses différentes déclinaisons, tant au niveau des coloris que des épaisseurs.

Tout est envisageable : présentoirs, meubles, enseignes... dont le look laisse rêveur !

L'entreprise, fraîchement constituée, occupe aujourd'hui une équipe de 3 personnes disposant d'un savoir-faire et d'une expérience probante dans le secteur de la fabrication de structures en matières plastiques.

Afin de pouvoir rapidement répondre aux demandes de ses clients tout en garantissant une qualité constante, la société a, dès sa constitution, investi dans du matériel performant.

L'intervention de la SA FCR-CONVERGENCE

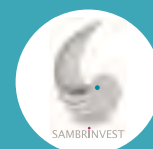


En complément des fonds apportés par les promoteurs du projet et par le secteur bancaire, FCR-CONVERGENCE est intervenue sous la forme d'un prêt subordonné de 126.000 € au financement des investissements de démarrage de la société.

Plexi

DESIGN
& TECHNIC

Tout devient transformable à souhaits !



SALINE SA

RUE DU PARC 54 - 6000 CHARLEROI - TÉL : 071/20.10.00 - WWW.LEMAYENCE.BE

Le Mayence, un bâtiment exceptionnel au cœur de Charleroi !

C'est en 2004 que la famille LAMBRECHT achète le bâtiment «Mayence», construit en 1920 et situé au cœur de Charleroi. Il est entièrement rénové et comporte aux étages 6 appart-hôtel, au rez-de-chaussée une salle de restaurant et une cuisine professionnelle et en sous-sol, une salle de réunion.

Le bâtiment offre une qualité architecturale intérieure et extérieure remarquable. Il a d'ailleurs reçu, en 2008, le «PRIX PATRIMOINE» délivré par la Société Royale d'Archéologie, d'Histoire et de Paléontologie de Charleroi.

En septembre 2009, la gestionnaire, Madame Sarah LAMBRECHT, décide de se concentrer sur l'activité hôtelière, l'exploitation de la partie restauration étant confiée au traiteur VRAY bien connu dans notre région.

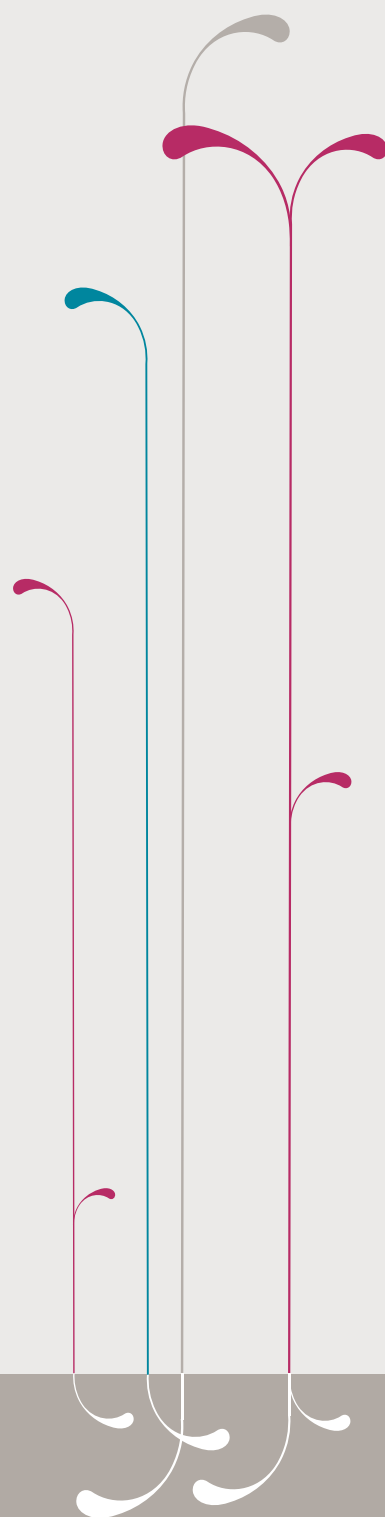
Le Mayence est également le lieu de réunion du Club d'Affaires B4C.

L'intervention de la SA SAMBRINVEST

SAMBRINVEST a octroyé un prêt de 95.000 €, conjointement à un partenaire bancaire, pour renforcer la structure bilantaire de la société.



PORTEFEUILLE AU 30 06 2010

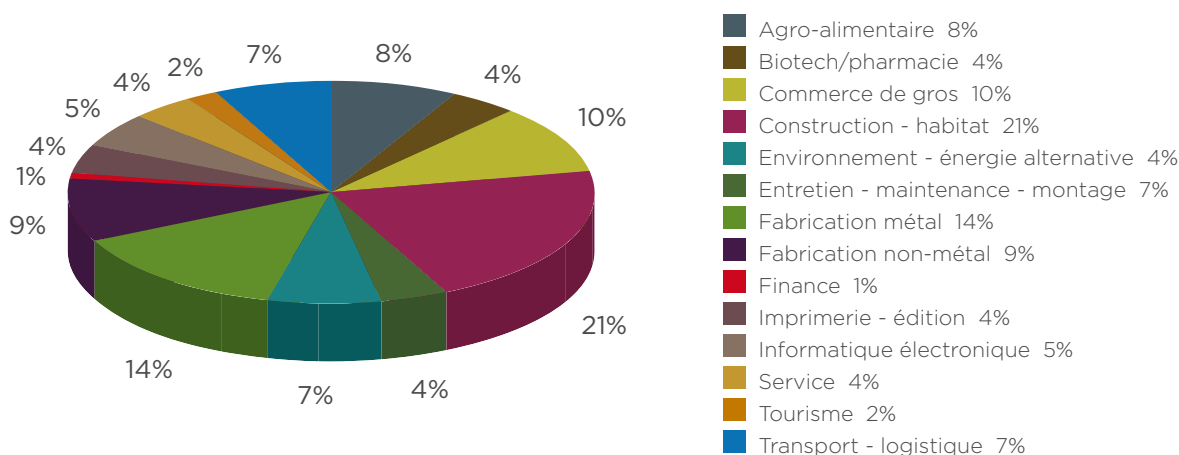


Chiffres clés

Composition du portefeuille

Au 30 juin 2010, le Groupe SAMBRINVEST détenait 135 entreprises en portefeuille

RÉPARTITION DU PORTEFEUILLE PAR SECTEUR D'ACTIVITÉ

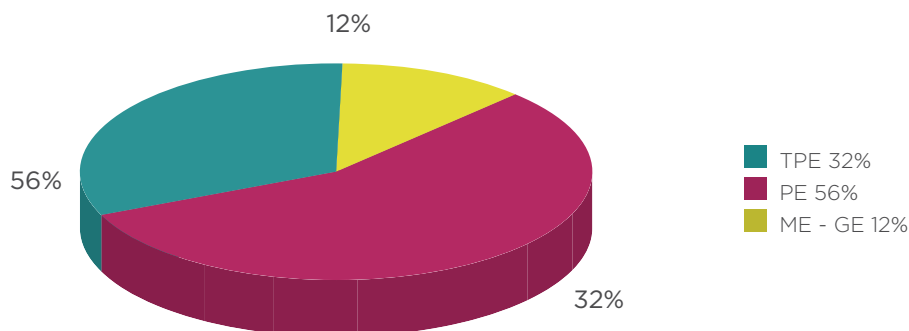


Les sociétés participées relèvent des secteurs d'activités les plus divers. Même si les secteurs des fabrications métalliques et mécaniques (22 %) et de la construction/habitat (21 %) sont prépondérants, on constate une grande diversité sectorielle dans les interventions du Groupe SAMBRINVEST. Cette diversité est le reflet de la volonté du Groupe de soutenir l'ensemble des PME de sa région, quelle que soit leur appartenance sectorielle.

Les éléments pris en compte pour l'intervention sont : la valeur ajoutée et la qualité technologique de la PME, les emplois concernés ou à générer, et les investissements projetés pour se développer. Sans oublier une attention particulière pour les secteurs porteurs comme le développement durable et la biotechnologie qui, ensemble, représentent 12% du portefeuille.

RÉPARTITION DU PORTEFEUILLE PAR TYPE D'ENTREPRISES

Les interventions du Groupe SAMBRINVEST sont très largement consenties à des petites entreprises de moins de 50 personnes. Celles-ci représentent 88 % du portefeuille du Groupe, dont 32 % en faveur de TPE (entreprises de maximum 10 personnes). SAMBRINVEST n'est toutefois pas absente des Moyennes Entreprises (entre 51 et 250 travailleurs), qui représentent un peu plus de 12 % de son portefeuille.



Emplois dans les sociétés participées au 30/06/2010

3.740

Emplois créés ou consolidés au cours de l'exercice 2009-2010

178

Liste des entreprises en portefeuille Interventions initiales

A.B. CONFORT SA	Rue Tienne Robau, 62 - 6200 CHATELET	
Activité	Installation et dépannage en ventilation, climatisation, chauffage	
Emplois	9	
Participation	Prêt sans garantie/subordonné 100.800 €	
A.M.S. IMMO SA	Chaussée de Bruxelles 66 - 6020 DAMPREMY	
Activité	Holding immobilier	
Emplois	17	
Participation	Prêt avec garantie 170.000 €	
A+I SCRL	Rue Solvay 59 - 6200 BOUFFIOULX	
Activité	Bureau d'architectes et ingénieurs	
Emplois	6	
Participation	Prêt sans garantie/subordonné 100.000 €	
AGRAL SA	Rue du Brabant Wallon, 1 - 6180 COURCELLES	
Activité	Fabrication de beurre	
Emplois	49	
Participation	Prêt sans garantie/subordonné 600.000 €	
ALIWEN SA	Avenue Georges Lemaître, 54 - 6041 GOSSELIES	
Activité	Réalisation d'études phytosanitaires d'arbres basées principalement sur la technique novatrice de fluorescence chlorophyllienne.	
Emplois	3	
Participation	Capital 30 000 € Prêt sans garantie/subordonné 110.000 €	
ALUGLAVER SA	Rue Grimard, 249 - 6061 MONTIGNIES S/SAMBRE	
Activité	Fabrication de châssis et de vérandas en aluminium. Découpe de verre	
Emplois	25	
Participation	Capital 50 000 € Prêt sans garantie/subordonné 693.947 €	
ALUMATIC SA	Route du Vieux Campinaire, 42 - 6220 FLEURUS	
Activité	Menuiserie en aluminium	
Emplois	27	
Participation	Prêt sans garantie/subordonné 380.000 €	
ALVAN SPRL	Rue de Berlaimont, 2 - Z.I. de Martinrou - 6220 FLEURUS	
Activité	Commerce de gros de mobilier de bureau et de matériel scolaire	
Emplois	8	
Participation	Prêt avec garantie 186.000 € Prêt sans garantie/subordonné 292.000 €	

<p>ANRIGLASS SA</p> <p>Activité Emplois Participation</p>	<p>ZI de Jumet 2^{ème} rue, 9 - 6040 JUMET (CHARLEROI)</p> <p>Façonnage du verre</p> <p>24</p> <p>Capital 24.789 € Prêt sans garantie/subordonné 220.000 €</p>	
<p>ARDOISES ET MATERIAUX SA</p> <p>Activité Emplois Participation</p>	<p>Zone Lumat - 6061 MONTIGNIES-SUR-SAMBRE</p> <p>Commerce de gros en matériaux de construction</p> <p>58</p> <p>Prêt sans garantie/subordonné 1.020.000 €</p>	
<p>ASSABBAN SA</p> <p>Activité Emplois Participation</p>	<p>Rue du Roton 32, ZI Roton - 6240 FARCIENNES</p> <p>Commerce de gros d'articles de mercerie</p> <p>14</p> <p>Prêt sans garantie/subordonné 150.000 €</p>	
<p>AUTOLAND DISTRIBUTION SA</p> <p>Activité Emplois Participation</p>	<p>Chaussée de Bruxelles 177 - 6020 DAMPREMY</p> <p>Concessionnaires Citroën</p> <p>233</p> <p>Prêt sans garantie/subordonné 97.500 €</p>	
<p>AVC LOGISTICS SA</p> <p>Activité Emplois Participation</p>	<p>Rue de Liège 9 (Z.I.) - 6180 COURCELLES</p> <p>Entreposage - logistique</p> <p>3</p> <p>Prêt sans garantie/subordonné 699.900 €</p>	
<p>B.E.C.M. SPRL</p> <p>Activité Emplois Participation</p>	<p>Rue Vital Francoisse 220/12 - 6001 MARCINELLE</p> <p>Conception, fabrication et montage de structures métalliques.</p> <p>16</p> <p>Prêt sans garantie/subordonné 260.400 €</p>	
<p>B.S.C.A. SA</p> <p>Activité Emplois Participation</p>	<p>Rue des Frères Wright 8 - 6041 GOSSELIES</p> <p>Aéroport de Charleroi</p> <p>377</p> <p>Capital 3.142.050 €</p>	
<p>BETONS ET CONCASSES DE LA HAUTE-SAMBRE SA</p> <p>Activité Emplois Participation</p>	<p>Espace Européen d' Entreprises 26 - 6560 SOLRE-SUR-SAMBRE</p> <p>Recyclage de déchets de construction et centrale à béton</p> <p>6</p> <p>Capital 37.184 €</p> <p>Prêt sans garantie/subordonné 550.022 €</p>	
<p>BFS MAINTENANCE SA</p> <p>Activité Emplois Participation</p>	<p>Aéroport de Charleroi - 6041 GOSSELIES</p> <p>Service au sol d'entretien - maintenance des avions</p> <p>12</p> <p>Prêt avec garantie 520.000 €</p>	

BIO.BE SA

Activité

Emplois

Participation

Avenue Georges Lemaître 25 - 6041 GOSSELIES

Analyses en matière de criminalistique et de médecine vétérinaire

17

Prêt sans garantie/subordonné 600.300 €

BIOPARK INCUBATOR SA

Activité

Emplois

Participation

Rue Adrienne Bolland, 8 - 6041 GOSSELIES

Accueil et accompagnement de projets de créations d'entreprises dans le secteur de la biologie santé

28

Capital 50.000 €

BIOTECH COACHING SA

Activité

Emplois

Participation

CHU Tour 5 GIGA niveau +3 Avenue de l'Hôpital 11 - 4000 LIÈGE

Incubateur d'entreprises biotechnologiques

3

Capital 250.000 €

BIPP-BIPP SA

Activité

Emplois

Participation

Z.I.de Heppignies, avenue d'Heppignies, 1 - 6220 HEPPIGNIES

Fabrication de stores vénitiens

14

Capital 57.016 €

Prêt sans garantie/subordonné 49.579 €

BL SYSTEM SPRL

Activité

Emplois

Participation

Chemin de Saucy, 18 - 6210 FRASNES-LEZ-GOSSELIES

Intégration et validation d'équipements de peinture industrielle

7

Prêt sans garantie/subordonné 315.000 €

BONE THERAPEUTICS SA

Activité

Emplois

Participation

Rue Adrienne Bolland 8 - 6041 GOSSELIES

Thérapie cellulaire des maladies et déficiences osseuses.

22

Capital 1.008.309 €

Prêt sans garantie/subordonné 500.000 €

BRASSERIE DE L'ABBAYE DE LOBBES SA

Activité

Emplois

Participation

Rue des Nerviens 3 - 6540 LOBBES

Commerce de gros de boissons

9

Prêt sans garantie/subordonné 201.600 €

BRION & CHARLOT SA

Activité

Emplois

Participation

Rue du Marrais, 2 - 6061 MONTIGNIES-SUR-SAMBRE

Fabrication de meubles, portes, volets, encadrements... en bois

29

Prêt sans garantie/subordonné 200.000 €



BULLMAN SA

Activité
Emplois
Participation

Chaussée de Philippeville 113 - 6010 COUILLET
Concessionnaire automobile
139
Avance à terme fixe 500.000 €

CEBEGEST SPRL

Activité
Emplois
Participation

Rue Pont à Migneloux - 6040 GOSELIES
Holding
2
Prêt sans garantie/subordonné 125.000 €

CHARLEROI DRY PORT SA

Activité

Emplois
Participation

Rue du Pays-Bas 36 - 6061 MONTIGNIES-SUR-SAMBRE
Développement de l'activité économique sur le site du Port Autonome de Charleroi : manutention de containers, stockage, transport multimodal, courtage ferroviaire.
8
Capital 49.579 €

CHARLEROI SALAISONS SPRL

Activité
Emplois
Participation

Rue Brisack, 7 - 6001 MARCINELLE
Négoce de charcuterie en gros
25
Prêt sans garantie/subordonné 550.000 €



CICADE SA

Activité

Emplois
Participation

Aéroport de Charleroi Terminal Sud Bâtiment S13 - 6041 GOSELIES
Production de données cartographiques depuis la prise de vue aérienne jusqu'au traitement et l'exploitation des données (photogrammétrie, orthophotoplans....)
15
Prêt avec garantie 337.500 €

CIGES SA

Activité
Emplois
Participation

Rue Clément Ader 15, Aéroport - 6041 GOSELIES
Informatique de gestion de PME et gestion documentaire
20
Capital 100.000 €
Prêt sans garantie/subordonné 325.000 €



COUILLET-BRI SPRL

Activité
Emplois
Participation

Avenue de Philippeville 223 - 6001 MARCINELLE
Exploitation d'une enseigne Brico
10
Prêt sans garantie/subordonné 350.000 €



CREA CULINA SPRL

Activité
Emplois
Participation

Place de l'Abattoir 1 - 6000 CHARLEROI
Fabrication de bavaois salés et de desserts
5
Avance à terme fixe 520.000 €
Prêt sans garantie/subordonné 326.000 €



DELTRIAN INTERNATIONAL SA

Activité
Emplois
Participation

Zoning de Martinrou - Rue du Berlaimont, 21A - 6220 FLEURUS
Fabrication, négoce et entretien de filtres à air
38
Prêt avec garantie 1.288.076 €
Prêt sans garantie/subordonné 549.419 €



DIAMANT DRILLING SERVICES SA

Activité
Emplois
Participation

Avenue Jean Mermoz, 29N - 6041 GOSSELIES
Fabrication et commercialisation de trépan diamantés pour le forage
de puits de pétrole
34
Leasing 680.000 €

DIAROTECH SA

Activité
Emplois
Participation

Chaussée de Charleroi 95 - 6060 GILLY
Fabrication d'outillage abrasif constitué à base de diamant
9
Prêt sans garantie/subordonné 75.000 €



DISTILLERIE DE BIERCEE SA

Activité
Emplois
Participation

Ferme de la Cour - Rue de la Roquette, 36 - 6532 RAGNIES (THUIN)
Distillerie artisanale d'eaux-de-vie de fruits
16
Capital 748.736 €
Prêt sans garantie/subordonné 1.273.104 €



DISTRIBOIS SA

Activité
Emplois
Participation

Avenue des Etats-Unis, 110 - 6041 GOSSELIES
Commerce de gros de bois
39
Prêt sans garantie/subordonné 390.000 €



DUBOIS - WOOD SA

Activité
Emplois
Participation

Rue Arthur Descamps, 175 - 7340 COLFONTAINE
Fabrication de charpentes préfabriquées en bois
30
Capital 74.368 €
Prêt sans garantie/subordonné 223.104 €

DVL & K SPRL

Activité
Emplois
Participation

Chaussée de Charleroi 97 - 6060 GILLY
Conception, fabrication et distribution de systèmes d'éclairage
pour vérandas
13
Prêt sans garantie/subordonné 100.000 €



E.M.A.C. PVC SYSTEM SPRL

Activité
Emplois
Participation

Zoning industriel - allée Centrale 76 - 6040 JUMET
Menuiserie industrielle PVC
22
Prêt sans garantie/subordonné 799.734 €



E.M.M.A.
(Gérard de Gilly) SA

Activité
Emplois
Participation

Rue des Aises, 3 - 6060 GILLY
Commerce de gros de fournitures de bureau
10
Prêt sans garantie/subordonné 50.000 €

ECOPLAST
TECHNOLOGY SA

Activité
Emplois
Participation

Rue Louis Blériot, 37 - 6041 GOSSELIES
Distribution et fabrication d'accessoires automobiles, ailerons et de becquets en "Ecoplast", résine thermodurcissable
54
Prêt sans garantie/subordonné 1.070.000 €



ELECTROTECH SA

Activité
Emplois
Participation

Chaussée de Courcelles, 277 - 6041 GOSSELIES
Systèmes de chauffage et de conditionnement d'air
8
Avance à terme fixe 250.000 €
Prêt sans garantie/subordonné 80.000 €

ENGETIL SA

Activité
Emplois
Participation

Rue des Fabriques 12 - 6220 FLEURUS
Fourniture et placement de revêtements réfractaires par briquetage et unitage pour la sidérurgie, les cimenteries, les carrières, les verreries...
74
Prêt avec garantie 275.000 €
Prêt sans garantie/subordonné 45.000 €



ESPACE CHASSART SA

Activité
Emplois
Participation

Rue Haute, 99 - 6223 WAGNELÉE
Fabrication de compost et d'engrais et centre de services pour entreprises
14
Capital 84 000 €
Prêt sans garantie/subordonné 676.000 €



ETABLISSEMENT
LORIAUX SA

Activité
Emplois
Participation

Rue Auguste Piccard, 12 - 6041 GOSSELIES
Commerce de gros en horlogerie
8
Prêt sans garantie/subordonné 375.000 €

ETABLISSEMENTS
GAUME SA

Activité
Emplois
Participation

Rue du Pays-Bas 4 - 6061 MONTIGNIES-SUR-SAMBRE
Menuiserie pvc et aluminium
131
Prêt sans garantie/subordonné 280.000 €

EURO LIFT
CENTER SPRL

Activité
Emplois
Participation

Rue de Trazegnies 338 - 6031 MONCEAU-SUR-SAMBRE
Commerce de gros de matériel de levage et de manutention
10
Prêt subordonné 480.000 €



EUTRACO LOGISTICS SA

Activité
Emplois
Participation

Rue de la Nouvelle Usine - 6200 CHÂTELINEAU
Entreposage, logistique, "delivery on location"
145
Prêt avec garantie 391.000 €
Prêt sans garantie/subordonné 600.000 €



FACOZINC- FACOMETAL SA

Activité
Emplois
Participation

Rue des Septs Actions, 39 - 6060 GILLY
Façonnage et distribution de divers matériaux de recouvrement intérieur et extérieur (cuivre, zinc, aluminium) destinés au secteur de la construction.
52
Prêt sans garantie/subordonné 620.000 €



FIXINOX SA

Activité
Emplois
Participation

Rue Albert 1^{er}, 35A - 6220 LAMBUSART
Conception et fabrication de systèmes d'ancrage pour panneaux de façade
33
Prêt avec garantie 600.000 €
Prêt sans garantie/subordonné 200.000 €



FRABEL DOORS SA

Activité
Emplois
Participation

Rue Benoît, 1 - 7370 DOUR
Fabrication de portes
16
Prêt avec garantie 350.000 €
Prêt sans garantie/subordonné 100.000 €



FRESH CONCEPT SA

Activité
Emplois
Participation

Rue du Hoyas, 49 - 6001 MARCINELLE
Découpe et emballage de charcuterie destinée aux collectivités et rayons "frais" des grandes surfaces
49
Prêt avec garantie 470.000 €
Prêt sans garantie/subordonné 450.000 €



G3PRINT SA

Activité
Emplois
Participation

Rue du Rond-Point, 185 - 6060 GILLY
Société d'art graphique - Imprimerie
64
Capital 86.763 €
Prêt sans garantie/subordonné 161.131 €



GIGA SERVICES SA

Activité
Emplois
Participation

ZI Martinroux, rue du Rabiseau,6 - 6220 FLEURUS
Recyclage de cartouche toner et jet d'encre - solution environnementale pour la gestion de la bureautique
11
Capital 49.579 €
Prêt avec garantie 446.208 €
Avance à terme fixe 200.000 €



GO WEST SA

Activité

Rue Destrée, 52 - 6001 MARCINELLE

Structure dont la vocation est de trouver des sociétés (Hainaut et Brabant Wallon) prêtes à investir dans des productions audiovisuelles via le mécanisme Tax Shelter

Emploi

1

Participation

Capital 12.500 €

GRÄFE SPRL

Activité

Rue du Wez Bajole, 20 - 6200 CHÂTELET

Atelier de mécanique de haute précision.

Emplois

9

Participation

Prêt sans garantie/subordonné 605.000 €



GRANIT INTER SA

Activité

Rue Robesse, 2 - 6041 GOSELIES

Façonnage et commercialisation de marbres et de pierres naturelles

Emplois

54

Participation

Prêt avec garantie 525.000 €

Prêt sans garantie/subordonné 450.000 €



GSI HOLDING & FINANCE SA

Activité

Blauwesteenstraat 93 - 2550 KONTICH

Impression digitale (holding)

Emplois

0

Participation

Prêt sans garantie/subordonné 600.000 €

H.A.F.

GOSELIES SA

Activité

Rue Santos Dumont - 6041 GOSELIES

Hôtel

Emplois

10

Participation

Prêt sans garantie/subordonné 400.140 €



HAINAUT LOGISTIC SA

Activité

Chaussée de Solvay 53 - 6061 MONTIGNIES-SUR-SAMBRE

Entretien et réparation de remorques et de containers

Emplois

3

Participation

Prêt sans garantie/subordonné 250.020 €



HOTEL-REST. CHARL. AIRPORT SA

Activité

Chaussée de Courcelles, 115 - 6041 GOSELIES

Hôtel, restaurant et salle de conférence situés à proximité de l'aéroport de Brussels South

Emplois

35

Participation

Capital 124.000 €

Prêt sans garantie/subordonné 1.115.000 €



IMPRIMERIE DUCULOT CALIFICE SA

Activité

Rue du Rond Point, 185 - 6060 GILLY

Activité : Edition de revues et de périodiques

Emploi

1

Participation

Participation : Capital : 371.964 €

Prêt sans garantie/subordonné 600.000 €

INDUSTRIAL DEPANNAGE SA

Activité
Emplois
Participation

Chaussée de Bruxelles, 99 - 6210 LES BONS VILLERS
Commerce de gros de quincailleries - location de matériel industriel
10
Capital 50.000 €
Prêt avec garantie 100.000 €
Prêt sans garantie/subordonné 400.000 €



ISO STAR PVC ALU SA

Activité
Emplois
Participation

ZI Zone C, Rue George Stephenson, 799 - 7180 SENEFFE
Fabrication et pose de châssis en PVC et en aluminium.
23
Prêt sans garantie/subordonné 320.000 €



J.L.A. SPRL

Activité
Emplois
Participation

Rue des Carrières, 1 - 6030 MARCHIENNE-AU-PONT
Travaux de préparation de site, terrassement
9
Prêt sans garantie/subordonné 250.000 €

KR TEC SA

Activité
Emplois
Participation

Rue du Luxembourg, 24 - 6180 COURCELLES
Traitement et revêtement des métaux
10
Capital 200.000 €
Avance à terme fixe 100.000 €
Prêt avec garantie 80.000 €
Prêt sans garantie/subordonné 184.000 €



L'ARTISANE FOOD SA

Activité
Emplois
Participation

Z.I.- Rue de Charleroi, 8 - 6180 COURCELLES
Fabrication artisanale de pizzas, de plats cuisinés préparés et de boudins.
44
Prêt sans garantie/subordonné 480.000 €



LAMBERT ETS SA

Activité
Emplois
Participation

Rue du Luxembourg - 6180 COURCELLES
Vente, réparation et entretien de poids lourds
72
Prêt sans garantie/subordonné 820.000 €



LANDGRAF SA

Activité
Emplois
Participation

Rue Tout Vent, 58 - 6041 GOSELIES
Impression de décalcomanies vitrifiables pour le secteur verrier
16
Avance à terme fixe 50.000 €
Prêt sans garantie/subordonné 100.000 €



LESTCO SA

Activité
Emplois
Participation

Rue du Berlaimont, 12 - 6220 FLEURUS
Production de contrepoids pour engins de génie civil
51
Capital 198.315 €
Avance à terme fixe 600.000 €
Prêt sans garantie/subordonné 1.038.940 €



LOCK'O SA

Activité

Emplois

Participation

Rue de Namur 95 - 6041 GOSSELIES

Entreposage et stockage

6

Prêt avec garantie 600.000 €



LOGIPLUS SA

Activité

Emplois

Participation

Rue Clément Ader, 1 - 6041 GOSSELIES

Développement et réalisation d'équipements électroniques à destination du secteur ferroviaire et plus généralement de l'industrie

32

Prêt sans garantie/subordonné 200.000 €



LOKABOX SA

Activité

Emplois

Participation

Chaussée de Bruxelles 151 - 6040 JUMET

Self Stockage

5

Prêt sans garantie/subordonné 600.000 €



M.G. ENERGY SPRL

Activité

Emplois

Participation

Rue Couture 49 - 6120 HAM-SUR-HEURE-NALINNES

Audits énergétiques, installations de systèmes de chauffage traditionnels et de production d'énergie verte

11

Prêt sans garantie/subordonné 60.000 €



M.S.DECOUCPE SA

Activité

Emplois

Participation

Rue des Fauldeurs - Z.I. - 6530 THUIN

Fabrication d'étiquettes d'expédition, de repérage, de plaques d'identification, d'articles pour bâtiments (pattes de fixation...).

18

Capital 24.789 €

Prêt avec garantie 616.840 €

Prêt sans garantie/subordonné 349.579 €



MAINTENANCE HYDROPNEUMATIQUE SA

Activité

Emplois

Participation

Avenue Jean Mermoz 6 - 6041 GOSSELIES

Vente de machines pneumatiques. Entretien, réglage et réparation d'outils pneumatiques hydrauliques. Maintenance mécanique.

Equipementier pour CATERPILLAR.

26

Prêt avec garantie 625.000 €

Prêt sans garantie/subordonné 480.000 €



MAISON DU CHENE SA

Activité

Emplois

Participation

Rue du Berlaimont, 14 Z.I. de Martinrou - 6220 FLEURUS

Fabrication de meubles de cuisine, de séjour et de salle de bain en chêne sur mesure.

20

Capital 37.184 €

Prêt avec garantie 218.110 €

Prêt sans garantie/subordonné 200.000 €



MAISON RORIVE SA

Activité

Emplois

Participation

Chemin Vert 79 - 6540 LOBBES

Grossiste de produits de boulangerie - pâtisserie

10

Capital 49.579 €

Prêt sans garantie/subordonné 297.472 €



MALEX GROUP SA

Activité

Emplois

Participation

Rue Edmond Focquet 15 - 6030 MARCHIENNE-AU-PONT

Maintenance, montage et optimisation de lignes de production

2

Prêt sans garantie/subordonné 150.000 €

MENUISERIE

EMAC SA

Activité

Emplois

Participation

Allée Centrale, 76 - Z.I. - 6040 JUMET

Fabrication de châssis et portes en bois

36

Prêt sans garantie/subordonné 620.000 €



MICROCVCY SPRL

Activité

Emplois

Participation

Chaussée de Bruxelles, 151 - 6040 JUMET

Développement de logiciels informatiques

8

Prêt sans garantie/subordonné 75.000 €



MILIONI IMPORT - EXPORT SA

Activité

Emplois

Participation

Rue Destrée, 96 - 6001 MARCINELLE

Production de charcuterie cuite, principalement de boudins

31

Prêt avec garantie 500.000 €

MILIONI SERVICES SA

Activité

Emplois

Participation

Rue Destrée, 96 - 6001 MARCINELLE

Holding financier

8

Participation en capital 250.000 €

MJ CYCLES SPRL

Activité

Emplois

Participation

Rue de Marchienne 154 - 6534 GOZEE

Vente de vélos et d'accessoires associés

3

Prêt avec garantie 221.000 €



MONTACENTRE SA

Activité

Emplois

Participation

Chaussée de Courcelles, 303 - 6041 GOSELIES

Travaux de maintenance industrielle

26

Prêt sans garantie/subordonné 400.000 €

NAVA SA

Activité

Emplois

Participation

Rue Espace Européen d'Entreprises, 19 - 6560 SOLRE SUR SAMBRE

Culture et commercialisation de champignons exotiques

2

Capital 12.395 €

Prêt sans garantie/subordonné 161 131 €

NEW PAPER-SHOP SA

Activité

Emplois

Participation

Rue des Forgerons, 102 - Marché Vespéral - 6001 MARCINELLE

Commerce de gros d'emballages

7

Prêt sans garantie/subordonné 385.600 €



NSE-I SA

Activité

Emplois

Participation

Chaussée de Coucelles, 303 Zone Portuaire - 6041 GOSSELIES

Conception, réalisation et montage en construction métallique

22

Capital 110 000 €

Prêt avec garantie 260.000 €



OXY-FLEURUS SA

Activité

Emplois

Participation

Avenue de l'Espérance 7 - 6220 FLEURUS

Découpage de tôles et opérations annexes

66

Leasing 920.000 €

P.I.C. SA

Activité

Emplois

Participation

Z.I. Heppignies, avenue Heppignies, 1 - 6220 HEPPIGNIES

Fabrication de pièces injectées et estampillées pour la production de stores vénitiens

12

Capital 265.246 €

Avance à terme fixe 800.000 €

Prêt sans garantie/subordonné 758.568 €



PACO SA

Activité

Emplois

Participation

Rue de Liège 9 - 6180 COURCELLES

Transport routier express

3

Prêt avec garantie 150.000 €

PEIFFER & CHERTON ENTREPRISES SPRL

Activité

Emplois

Participation

Chaussée Fernand Deliège 25 - 6500 BEAUMONT

Transport de matériaux de construction et de terres

28

Prêt sans garantie/subordonné 250.000 €



PELLETS MANDI SA

Activité

Emplois

Participation

Rue du Bassin, 3 - 6220 FLEURUS

Usine de production de pellets

12

Prêt sans garantie/subordonné 990.000 €

PENTACORE INDUSTRIES SA

Activité

Emplois

Participation

ZI Avenue de Lambusart, 24 - 6220 FLEURUS

Fabrication de boîtes, flacons et tubes en matière plastique pour la culture cellulaire

13

Prêt sans garantie/subordonné 880.000 €



PLEXIDESIGN & TECHNIC SPRL

Activité

Emplois

Participation

Route du vieux campinaire 40 bis - 6220 FLEURUS

Fabrication d'articles en matière plastique

3

Prêt sans garantie/subordonné 126.000 €



PROPHAREX SA

Activité

Emplois

Participation

Z.I. de Courcelles - Rue de Luxembourg, 9 - 6180 COURCELLES

Fabrication de médicaments

22

Leasing 2.500.000 €

Prêt sans garantie/subordonné 620.000 €



QUADRATURE SA

Activité

Emplois

Participation

Avenue Georges Lemaître, 30 - 6041 GOSSELIES

Conseils en configuration informatique

19

Prêt avec garantie 200.000 €

Prêt sans garantie/subordonné 400.000 €

QUALITY ASSISTANCE SA

Activité

Emplois

Participation

Technoparc de Thudinie, 1 - 6536 DONSTIENNES

Société de services liés aux contrôles et développements de produits pharmaceutiques

103

Prêt sans garantie/subordonné 3.586.784 €



RASSART DE GILLY SPRL

Activité

Emplois

Participation

Chaussée de Charleroi, 69 - 6060 GILLY

Fabrication d'articles de joaillerie et de bijouterie

20

Prêt avec garantie 500.000 €

Prêt sans garantie/subordonné 80.000 €



RECTO VERSO CREATION SA

Activité

Emplois

Participation

Chaussée de Fleurus, 114 - 6040 JUMET

Conception et réalisation de publications publicitaires (folders, journaux promotionnels) - Imprimerie

10

Capital 25.000 €

Prêt sans garantie/subordonné 200.000 €



REDEBEL SA

Activité

Emplois

Participation

Rue de Chassart, 4 - 6221 SAINT-AMAND

Laboratoire de recherche et de test dans le domaine agroalimentaire.

38

Capital 52.919 €

Prêt avec garantie 146.081 €

Prêt sans garantie/subordonné 419.000 €



RENAULT SUD SA

Activité
Emplois
Participation

Chaussée de Philippeville 301 - 6010 COUILLET
Concession Renault
18
Prêt avec garantie 500.000 €



REVER SA

Activité
Emplois
Participation

Rue du Séminaire 22 - 5000 NAMUR
Rétroingénierie de systèmes informatiques
8
Capital 200.000 €
Prêt sans garantie/subordonné 240.000 €



RIM SA

Activité
Emplois
Participation

Rue du Berlaimont, 20 - 6220 FLEURUS
Mécanique générale - Maintenance, fabrication mécanique
16
Prêt sans garantie/subordonné 620.000 €



ROTON ENVIRONNEMENT SA

Activité
Emplois
Participation

Rue de Tergnée, 164 - 6240 FARCIENNES
Récupération et traitement de déchets industriels (séchage, agglomération, décontamination, bioremédiation).
16
Capital 247.894 €
Prêt avec garantie 225.000 €
Prêt sans garantie/subordonné 250.000 €



RST LOCATION SA

Activité
Emplois
Participation

Route de Philippeville, 64 - 5651 TARCIEUNE
Location de véhicules utilitaires de moins de 3,5 tonnes
12
Prêt sans garantie/subordonné 200.000 €

SAFETYGLASS SA

Activité
Emplois
Participation

Avenue du Spirou 40 - 6220 FLEURUS
Fabrication de verres trempés
25
Prêt sans garantie/subordonné 643.335 €



SALINE SA

Activité
Emplois
Participation

Rue du Parc 53 - 6000 CHARLEROI
Exploitation de l'hôtel Mayence
2
Prêt avec garantie 95.000 €

SAMBRELEC SPRL

Activité
Emplois
Participation





Chaussée de Lodelinsart, 336 - 6060 GILLY
Commerce de gros de matériel électrique
10
Avance à terme fixe 200.000 €
Prêt sans garantie/subordonné 300.000 €
Prêt avec garantie 125.000 €



SAMBRE-VEILLE SA

Activité
Emplois
Participation

Avenue du Cerisier, 48 - 6001 MARCINELLE
Sécurisation, télésurveillance
4
Capital 52.330 €

SAMBROTEL SA	Avenue Jean Mermoz, 33 - 6220 FLEURUS	
Activité	Hôtel	
Emplois	10	
Participation	Prêt avec garantie 800.000 € Prêt sans garantie/subordonné 620.000 €	
SCABEL BOIS SPRL	Rue Joseph Mesdagh, 42 C - 6040 JUMET	
Activité	Fabrication d'escaliers en bois	
Emploi	1	
Participation	Prêt avec garantie 44.400 €	
SERVIMECA SA	Rue Champeau, 1 - Z.I. - 6061 MONTIGNIES S/SAMBRE	
Activité	Fabrication de pièces usinées en petite et moyenne série	
Emplois	30	
Participation	Prêt sans garantie/subordonné 600.000 €	
SERVIPRO ELECTRONICS SPRL	Chaussée de Charleroi 91/6 (Zami) - 6060 GILLY (Charleroi)	
Activité	Montage et vernissage de circuits imprimés	
Emplois	2	
Participation	Prêt sans garantie/subordonné 100.000 €	
SITOTECH SA	Z.I. - Première Rue, 1 - 6040 JUMET	
Activité	Fabrication de moules en matériaux composites	
Emplois	15	
Participation	Capital 25.000 € Leasing 975.000 €	
SOCIETE IMMOBILIERE TECHNOLOGIQUE SA	Rue Puissant, 15 - 6000 CHARLEROI	
Activité	Soutien structurel aux entreprises actives dans le domaine de la plasturgie	
Emploi	0	
Participation	Capital 421.246 € Prêt sans garantie/subordonné 78.754 €	
SOCIÉTÉ NOUVELLE HAINAUT CARLIER SA	Rue Par delà l'Eau, 20 - 6120 JAMIOULX	
Activité	Fabrication de pièces d'usure agricoles	
Emplois	18	
Participation	Prêt sans garantie/subordonné 359.858 €	
SOVITEC SA	Avenue du Marquis - 6220 FLEURUS	
Activité	Fabrication de microbilles de verre	
Emplois	28	
Participation	Prêt sans garantie/subordonné 600.000 €	

SPLS SA

Activité

Emplois

Participation

Rue Hoyas 51 - 6001 MARCINELLE

Holding

6

Prêt sans garantie/subordonné 730.000 €



SYSCARE SA

Activité

Emplois

Participation

Rue du Château 70 - 6183 TRAZEGNIES

Holding financier

14

Prêt sans garantie/subordonné 300.000 €

THEODORUS II

Activité

Emploi

Participation

Avenue Joseph Wybran 40 - 1070 BRUXELLES

Investissements financiers dans des spin off de l'ULB

0

Capital 1.200.000 €

TRIPY SA

Activité

Emplois

Participation

Faubourg de Bruxelles, 320 - 6041 GOSSELIES

Système de navigation pour motards

7

Capital 250.000 €

Prêt sans garantie/subordonné 500.000 €

TS INVEST SPRL

Activité

Emploi

Participation

Rue des Français 7 - 6210 FRASNES-LEZ-GOSSELIES

Holding constitué pour le rachat des parts de la SA PELLETS MANDI

0

Capital 150.000 €

Prêt sans garantie/subordonné 150.000 €

VANDERMOLEN & FILS SA

Activité

Emplois

Participation

Rue Marabout, 91 - 6060 GILLY

Menuiserie bois, PVC, Aluminium

16

Participation en capital 111.552 €

Prêt avec garantie 1.000.000 €

Prêt sans garantie/subordonné 200.000 €



VERANDAS CONFORT SCRL

Activité

Emplois

Participation

Avenue du Grand Vivier, 18 - 6041 GOSSELIES

Construction de vérandas alu/bois

47

Prêt avec garantie 375.000 €

Prêt sans garantie/subordonné 375.000 €



VEWI SA

Activité

Emplois

Participation

Rue des Couturelles, 2 - 6230 OBAIX

Production de plats préparés

28

Capital 49 579 €

Prêt sans garantie/subordonné 1.202.200 €



VIRIDAXIS SA

Activité
Emplois
Participation

ZAMI 1 Chaussée de Charleroi, 97 - 6060 GILLY
Fabrication de produits agrochimiques
24
Capital 75.000 €
Prêt avec garantie 980.500 €
Prêt sans garantie/subordonné 142.330 €



WALCAST SA

Activité
Emplois
Participation

Rue du Chemin de Fer, 19 - 6041 GOSSELIES
Fonderie de précision sur porcelaine
8
Capital 139.353 €
Prêt avec garantie 150.000 €
Prêt sans garantie/subordonné 199.579 €

WALLINDUSTRIE SA

Activité
Emplois
Participation

Avenue du Spirou 32 - 6220 FLEURUS
Location et exploitation de bâtiments propres
223
Prêt sans garantie/subordonné 450.000 €



WELL PUMPS SA

Activité
Emplois
Participation

Avenue de Lambusart, 18 - 6220 FLEURUS
Fabrication de pompes centrifuges en acier inoxydable
12
Capital 49 579 €
Prêt avec garantie 200.000 €
Prêt sans garantie/subordonné 657.447 €



WONITROL SA

Activité
Emplois
Participation

Avenue des Etats-Unis 150 - 6041 GOSSELIES
Carrosserie
13
Prêt sans garantie/subordonné 500.000 €

XYLOWATT SA

Activité
Emplois
Participation

Rue Thomas Bonehill, 30 - 6030 MARCHIENNE-AU-PONT
Production de centrales de cogénération par gazéification de bois
31
Prêt sans garantie/subordonné 1.050.000 €



Liste des entreprises en portefeuille En-cours au 30.06.2010

FONDS	NOM	AVANCE À TERME FIXE	LEASING	PARTICIP. EN CAPITAL	PRET	Total
F.C.R. CONVERGENCE SA						
	AUTOLAND DISTRIBUTION				97.500	97.500
	COUILLET-BRI				231.086	231.086
	DELPLEX				200.000	200.000
	DIAROTECH SA				18.870	18.870
	DVL & K				97.222	97.222
	ECOPLAST TECHNOLOGY				416.250	416.250
	ESPACE CHASSART				136.643	136.643
	FIXINOX				293.355	293.355
	FRABEL DOORS SA				450.000	450.000
	GRANIT INTER				250.000	250.000
	LANDGRAF				26.318	26.318
	LOCK`O				600.000	600.000
	M.G. ENERGY				55.313	55.313
	MAISON DU CHENE				150.000	150.000
	MICROCYC				75.000	75.000
	MILIONI IMPORT-EXPORT				500.000	500.000
	MJ CYCLES				190.000	190.000
	NEW PAPER-SHOP				143.375	143.375
	PLEXIDESIGN & TECHNIC				126.000	126.000
	RASSART DE GILLY				577.143	577.143
	RENAULT SUD				458.333	458.333
	RIM				142.567	142.567
	VERANDAS CONFORT				155.635	155.635
	VEWI				68.550	68.550
	VIRIDAXIS				114.154	114.154
	WALLINDUSTRIE				360.000	360.000
	Total F.C.R. CONVERGENCE SA				5.933.314	5.933.314

FONDS	NOM	AVANCE À TERME FIXE	LEASING	PARTICIP. EN CAPITAL	PRET	Total
FCR OBJECTIF N°1						
	A.B. CONFORT				39.200	39.200
	ALIWEN			30.000	27.750	57.750
	ALUGLAVER			50.000	0	50.000
	ALUMATIC				265.563	265.563
	ALVAN				321.555	321.555
	ANRIGLASS				33.000	33.000
	ARDOISES ET MATERIAUX				822.143	822.143
	ASSABBAN				105.000	105.000
	AVC LOGISTICS				658.387	658.387
	B.E.C.M.				130.488	130.488
	BETONS ET CONCASSES DE LA H-SAMBRE				68.250	68.250
	BIO.BE				466.900	466.900
	BL SYSTEM				277.083	277.083
	BRASSERIE DE L'ABBAYE DE LOBBES				134.400	134.400
	BRION & CHARLOT				116.667	116.667
	CHARLEROI SALAISONS				300.000	300.000
	CIGES				18.750	18.750
	CREA CULINA				141.778	141.778
	DELTRIAN INTERNATIONAL				40.000	40.000
	DISTILLERIE DE BIERCEE			689.242	692.589	1.381.831
	DISTRIBOIS				292.500	292.500
	E.M.A.C. PVC SYSTEM				99.000	99.000
	E.M.M.A. (Gérard de Gilly)				50.000	50.000
	ECOPLAST TECHNOLOGY				189.445	189.445
	ENGETIL				184.281	184.281
	ESPACE CHASSART			84.000	157.831	241.831
	ETABLISSEMENT LORIAUX				328.125	328.125
	ETABLISSEMENTS GAUME				238.000	238.000
	EURO LIFT CENTER				99.000	99.000
	EUTRACO LOGISTICS				761.428	761.428
	FACOZINC-FACOMETAL 2				172.222	172.222
	FIXINOX				26.167	26.167
	FRESH CONCEPT				325.833	325.833
	GIGA SERVICES	100.000		49.579	264.936	414.515

FONDS	NOM	AVANCE À TERME FIXE	LEASING	PARTICIP. EN CAPITAL	PRET	Total
FCR OBJECTIF N°1						
	GRÄFE				280.038	280.038
	GRANIT INTER				300.625	300.625
	H.A.F. GOSELLIES				374.205	374.205
	HAINAUT CARLIER				314.550	314.550
	HAINAUT LOGISTIC				204.343	204.343
	HOTEL-REST.CHARL. AIRPORT			124.000	600.156	724.156
	INDUSTRIAL DEPANNAGE			50.000	480.952	530.952
	ISO STAR PVC ALU				112.000	112.000
	J.L.A.				247.917	247.917
	KR TEC				115.330	115.330
	L'ARTISANE FOOD				146.667	146.667
	LAMBERT ETS				626.111	626.111
	LESTCO				594.167	594.167
	LOGIPLUS				107.180	107.180
	LOKABOX				575.000	575.000
	M.S.DECOUCPE				303.558	303.558
	MAINTEN. HYDROPNEUMATIQUE				599.974	599.974
	MAISON DU CHENE			37.184	40.892	78.076
	MAISON RORIVE			33.027	0	33.027
	MENUISERIE EMAC				155.000	155.000
	MONTACENTRE				355.556	355.556
	NEW PAPER-SHOP				28.210	28.210
	NSE-I				137.222	137.222
	P.I.C.				434.524	434.524
	PACO				150.000	150.000
	PEIFFER & CHERTON ENTREPRISES				108.333	108.333
	PENTACORE INDUSTRIES				750.000	750.000
	QUADRATURE				517.778	517.778
	QUALITY ASSISTANCE				527.000	527.000
	RECTO VERSO CREATION			25.000	0	25.000
	REDEBEL			52.919	210.004	262.923
	REVER			77.000	225.000	302.000
	RIM				359.211	359.211
	ROTON ENVIRONNEMENT				289.583	289.583
	SAFETYGLASS				505.417	505.417
	SAMBRELEC				235.000	235.000

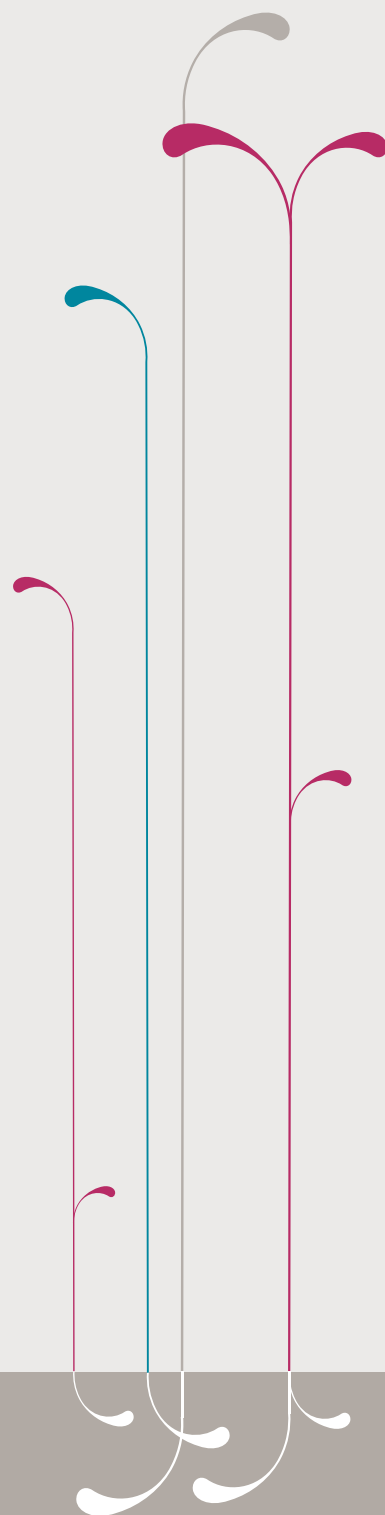
FONDS	NOM	AVANCE À TERME FIXE	LEASING	PARTICIP. EN CAPITAL	PRET	Total
FCR OBJECTIF N°1						
	SAMBROTEL				258.333	258.333
	SCABEL BOIS				5.550	5.550
	SERVIMECA				175.439	175.439
	SERVIPRO ELECTRONICS				75.000	75.000
	SOCIETE IMMOBILIERE TECHNOLOGIQUE			421.246	0	421.246
	SOVITEC				210.000	210.000
	SPLS				602.250	602.250
	VANDERMOLLEN & FILS			111.552	104.924	216.476
	VIRIDAXIS				15.033	15.033
	WELL PUMPS			49.579	0	49.579
	WONITROL				203.125	203.125
	XYLOWATT				268.934	268.934
Total FCR OBJECTIF N°1		100.000	0	1.884.327	20.778.361	22.762.687

FONDS	NOM	AVANCE À TERME FIXE	LEASING	PARTICIP. EN CAPITAL	PRET	Total
SAMBRELEAS SA						
	DIAMANT DRILLING SERVICES		435.675		0	435.675
	OXY-FLEURUS		903.665		0	903.665
	PROPHAREX		2.444.641		0	2.444.641
	SITOTECH		727.584		0	727.584
Total SAMBRELEAS SA		0	4.511.565	0	0	4.511.565

FONDS	NOM	AVANCE À TERME FIXE	LEASING	PARTICIP. EN CAPITAL	PRET	Total
SAMBRINVEST SA						
	A.M.S. IMMO				170.000	170.000
	A+I SCRL				80.000	80.000
	AGRAL				554.000	554.000
	B.S.C.A.			1.481.164	0	1.481.164
	BFS MAINTENANCE				485.333	485.333
	BIPP-BIPP			57.016	0	57.016
	BULLMAN	500.000			0	500.000
	CEBEGEST SPRL				111.607	111.607
	CHARLEROI DRY PORT			50.000	0	50.000
	CHARLEROI SALAISONS				93.750	93.750
	CICADE				165.000	165.000

FONDS	NOM	AVANCE À TERME FIXE	LEASING	PARTICIP. EN CAPITAL	PRET	Total
SAMBRINVEST SA						
	CIGES			99.990	0	99.990
	DUBOIS - WOOD			74.368	18.592	92.960
	ELECTROTECH	250.000			10.833	260.833
	ESPACE CHASSART				15.000	15.000
	EURO LIFT CENTER				101.563	101.563
	G3PRINT				33.569	33.569
	GO WEST			12.500	0	12.500
	GSI HOLDING & FINANCE				142.500	142.500
	IMP. DUCULOT CALIFICE			371.964	21.429	393.393
	KR TEC	50.000		199.975	94.000	343.975
	LANDGRAF	50.000			0	50.000
	LESTCO	300.000			0	300.000
	MALEX GROUP				128.571	128.571
	MILIONI SERVICES			250.000	0	250.000
	NAVA			12.395	66.667	79.061
	NSE-I			110.000	0	110.000
	P.I.C.	200.000		166.089	0	366.089
	PEIFFER & CHERTON ENTREPRISES				84.259	84.259
	PELLETS MANDI SA				250.000	250.000
	QUALITY ASSISTANCE				608.980	608.980
	ROTON ENVIRONNEMENT			247.894	0	247.894
	RST LOCATION				187.500	187.500
	SALINE SA				95.000	95.000
	SAMBRELEC	100.000			0	100.000
	SAMBRE-VEILLE			24.789	0	24.789
	SITOTECH			25.000	0	25.000
	SYSCARE				278.571	278.571
	TRIPY				500.000	500.000
	TS INVEST SPRL			150.000	150.000	300.000
	VEWI				287.647	287.647
	WALCAST	150.000		114.564	150.000	414.564
	WELL PUMPS	100.000			212.500	312.500
Total SAMBRINVEST SA		1.700.000	0	3.447.706	5.096.871	10.244.578
SAMBRINVEST SPIN OFF / SPIN OUT SA						
	ALIWEN				60.000	60.000
	BIOPARK INCUBATOR			25.000	0	25.000
	BIOTECH COACHING			250.000	0	250.000
	BONE THERAPEUTICS			758.317	0	758.317
	REVER			123.000	0	123.000
	THEODORUS II			660.000	0	660.000
	TRIPY			250.000	0	250.000
	XYLOWATT				500.000	500.000
Total SAMBRINVEST SPIN OFF / SPIN OUT		0	0	2.066.317	560.000	2.626.317
Total		1.800.000	4.511.565	7.398.350	32.368.546	46.078.462

COMPTES ANNUELS



SAMBRINVEST S.A.

ACTIF (en EUR)	2009 - 2010	2008 - 2009
Immobilisations incorporelles	0	3.388
Immobilisations corporelles	721.539	636.726
Immobilisations financières	69.758.792	59.698.153
Total des actifs immobilisés	70.480.331	60.338.267
Créances à un an au plus	212.025	526.373
Placements et disponible	14.610.541	15.366.115
Comptes de régularisation	132.610	427.933
Total des actifs circulants	14.955.176	16.320.422
TOTAL ACTIF	85.435.507	76.658.688

P A S S I F (en EUR)	2009 - 2010	2008 - 2009
Capital	496.000	496.000
Réserves	4.683.963	4.683.963
Résultat reporté	1.538.957	1.538.957
Total des capitaux propres	6.718.920	6.718.920
Dettes à plus d'un an	78.212.065	69.420.421
Exigible long terme	78.212.065	69.420.421
Dettes à un an au plus	208.194	211.574
Comptes de régularisation	296.328	307.773
Exigible court terme	504.522	519.347
PASSIF TOTAL	85.435.507	76.658.688

COMPTE DE RESULTATS (en EUR)	2009 - 2010	2008 - 2009
Charges d'exploitation	1.034.272	1.006.559
Charges financières	333.880	347.455
Charges exceptionnelles	193.197	654.580
Impôts	-431	431
Bénéfice de l'exercice	0	0
TOTAL DES CHARGES	1.560.918	2.009.025
Produits d'exploitation	887.962	807.285
Produits financiers	660.231	587.305
Produits exceptionnels	12.725	614.435
Perte de l'exercice	0	0
TOTAL DES PRODUITS	1.560.918	2.009.025
AFFECTATIONS ET PRÉLÈVEMENTS		
Report de l'exercice précédent	1.538.657	1.538.957
Résultat de l'exercice	0	0
Bénéfice à affecter	1.538.957	1.538.957
Dotations aux réserves	0	0
Bénéfice à reporter	1.538.957	1.538.957

SAMBRELEASE S.A.

ACTIF (en EUR)	2009 - 2010	2008 - 2009
Immobilisations incorporelles	22.708	3.271
Immobilisations corporelles	344.292	324.002
Immobilisations financières	100	100
Total des actifs immobilisés	367.100	327.373
Créances à plus d'un an	4.844.411	4.191.141
Créances à un an au plus	802.203	435.663
Placements et disponible	438.528	1.515.381
Comptes de régularisation	3.876	4.908
Total des actifs circulants	6.089.018	6.147.093
TOTAL ACTIF	6.456.118	6.474.466

P A S S I F (en EUR)	2009 - 2010	2008 - 2009
Capital	4.958.000	4.958.000
Réserves	93.000	90.500
Résultat reporté	1.304.405	1.259.728
Total des capitaux propres	6.355.405	6.308.228
Provisions pour risques et charges	0	27.300
Total des capitaux propres	0	27.300
Dettes à un an au plus	77.840	99.024
Comptes de régularisation	22.873	39.914
Exigible court terme	100.713	138.938
PASSIF TOTAL	6.456.118	6.474.466

COMPTE DE RESULTATS (en EUR)	2009 - 2010	2008 - 2009
Charges d'exploitation	1.049.744	2.695.961
Charges financières	30.012	39.646
Charges exceptionnelles	108.826	253.386
Impôts	0	0
Bénéfice de l'exercice	47.177	0
TOTAL DES CHARGES	1.235.759	2.988.993
Produits d'exploitation	1.137.911	2.676.323
Produits financiers	14.350	88.758
Produits exceptionnels	83.498	67.600
Impôts	0	0
Perte de l'exercice	0	156.312
TOTAL DES PRODUITS	1.235.759	2.988.993
AFFECTATIONS ET PRÉLÈVEMENTS		
Report de l'exercice précédent	1.259.728	0
Résultat de l'exercice	47.177	-156.312
Bénéfice à affecter	1.306.905	-156.312
Dotations aux réserves	2.500	0
Bénéfice à reporter	1.304.405	-156.312

FCR OBJECTIF N°1 S.A.

ACTIF (en EUR)	2009 - 2010	2008 - 2009
Immobilisations financières	22.161.713	24.801.223
Total des actifs immobilisés	22.161.713	24.801.223
Créances à un an au plus	58.821	7.555
Placements et disponible	26.126.697	24.169.921
Comptes de régularisation	230.257	117.204
Total des actifs circulants	26.415.775	24.294.680
TOTAL ACTIF	48.577.488	49.095.903

P A S S I F (en EUR)	2009 - 2010	2008 - 2009
Capital	45.501.695	45.501.695
Réserves	260.000	260.000
Résultat reporté	2.715.716	2.774.663
Total des capitaux propres	48.477.411	48.536.358
Dettes à un an au plus	99.818	420.138
Comptes de régularisation	259	139.407
Exigible court terme	100.077	559.545
PASSIF TOTAL	48.577.488	49.095.903

COMPTE DE RESULTATS (en EUR)	2009 - 2010	2008 - 2009
Charges d'exploitation	666.870	771.244
Charges financières	81.829	2.281
Charges exceptionnelles	892.072	910.708
Impôts	0	64
Bénéfice de l'exercice	0	1.488.183
TOTAL DES CHARGES	1.640.771	3.172.481
Produits d'exploitation	16.609	15.073
Produits financiers	1.565.151	1.651.990
Produits exceptionnels	0	1.505.417
Impôts	64	0
Perte de l'exercice	-58.947	0
TOTAL DES PRODUITS	1.522.877	3.172.480
AFFECTATIONS ET PRÉLÈVEMENTS		
Report de l'exercice précédent	2.774.663	1.361.480
Résultat de l'exercice	-58.947	1.488.183
Bénéfice à affecter	2.715.716	2.849.663
Dotations aux réserves	0	75.000
Bénéfice à reporter	2.715.716	2.774.663

FCR CONVERGENCE S.A.

ACTIF (en EUR)	2009 - 2010
Immobilisations financières	5.783.555
Total des actifs immobilisés	5.783.555
Créances à un an au plus	100.986
Placements et disponible	42.829.136
Comptes de régularisation	143.228
Total des actifs circulants	43.073.350
TOTAL ACTIF	48.856.905

P A S S I F (en EUR)	2009 - 2010
Capital	48.631.599
Réserves	7.000
Résultat reporté	0
Total des capitaux propres	48.638.599
Dettes à un an au plus	200.454
Comptes de régularisation	17.852
Exigible court terme	218.306
PASSIF TOTAL	48.856.905

COMPTE DE RESULTATS (en EUR) 2009 - 2010

Charges d'exploitation	694.293
Charges financières	56.318
Charges exceptionnelles	150.000
Impôts	0
Bénéfice de l'exercice	133.467
TOTAL DES CHARGES	1.034.078
Produits d'exploitation	720
Produits financiers	1.033.358
Produits exceptionnels	0
Impôts	0
Perte de l'exercice	0
TOTAL DES PRODUITS	1.034.078
AFFECTATIONS ET PRÉLÈVEMENTS	
Report de l'exercice précédent	0
Résultat de l'exercice	133.467
Bénéfice à affecter	133.467
Dotations aux réserves	7.000
Dividende privilégié	126.467

SAMBRINVEST SPIN OFF / SPIN OUT S.A.

ACTIF (en EUR)	2009 - 2010	2008 - 2009
Frais d'établissement	0	0
Immobilisations financières	2.503.317	2.788.317
Total des actifs immobilisés	2.503.317	2.788.317
Placements et disponible	11.556.909	11.702.018
Comptes de régularisation	30.486	22.087
Comptes de régularisation	10.784	0
Total des actifs circulants	11.598.179	11.724.105
TOTAL ACTIF	14.101.496	14.512.422
P A S S I F (en EUR)	2009 - 2010	2008 - 2009
Capital	1.250.000	1.250.000
Réserves	0	0
Résultat reporté	-513.688	-513.688
Total des capitaux propres	736.312	736.312
Dettes à plus d'un an	13.280.875	13.600.000
Exigible long terme	13.280.875	13.600.000
Dettes à un an au plus	14.456	71.902
Comptes de régularisation	69.853	104.208
Exigible court terme	84.309	176.110
PASSIF TOTAL	14.101.496	14.512.422

COMPTE DE RESULTATS (en EUR)	2009 - 2010	2008 - 2009
Charges d'exploitation	111.946	119.880
Charges financières	68.682	66.105
Charges exceptionnelles	575.000	610.082
Impôts	0	46.548
Bénéfice de l'exercice	0	18.386
TOTAL DES CHARGES	755.628	861.001
Produits d'exploitation	0	0
Produits financiers	161.504	291.036
Produits exceptionnels	594.124	559.500
Impôts	0	10.465
TOTAL DES PRODUITS	755.628	861.001
AFFECTATIONS ET PRÉLÈVEMENTS		
Report de l'exercice précédent	-513.688	0
Résultat de l'exercice	0	18.386
Bénéfice à affecter	-513.688	18.386
Dotations aux réserves	0	0
Résultat à reporter	-513.688	18.386

Extrait du rapport du Commissaire sur les comptes annuels pour l'exercice 2009 - 2010

Attestation sans réserve des comptes annuels.

« Nous avons procédé au contrôle des comptes annuels pour l'exercice clos le 30 juin 2010, établis sur base du référentiel applicable en Belgique, dont le total du bilan s'élève à 85.435.507 € et dont le compte de résultats se solde par un bénéfice égal à 0 €.

A notre avis, ces comptes annuels donnent une image fidèle du patrimoine, de la situation financière et des résultats de la société.».

FONDU, PYL, STASSIN & CIE

Représentée par Monsieur Jacques LENOIR
Réviseur d'entreprises
Rue de Bruxelles 83
6210 REVES



Groupe SAMBRINVEST

Avenue Georges Lemaitre, 62
Aéropole
6041 Gosselies
Tél.: 071/25.94.94
Fax: 071/25.94.99
sambriinvest@sambriinvest.be
www.sambriinvest.be

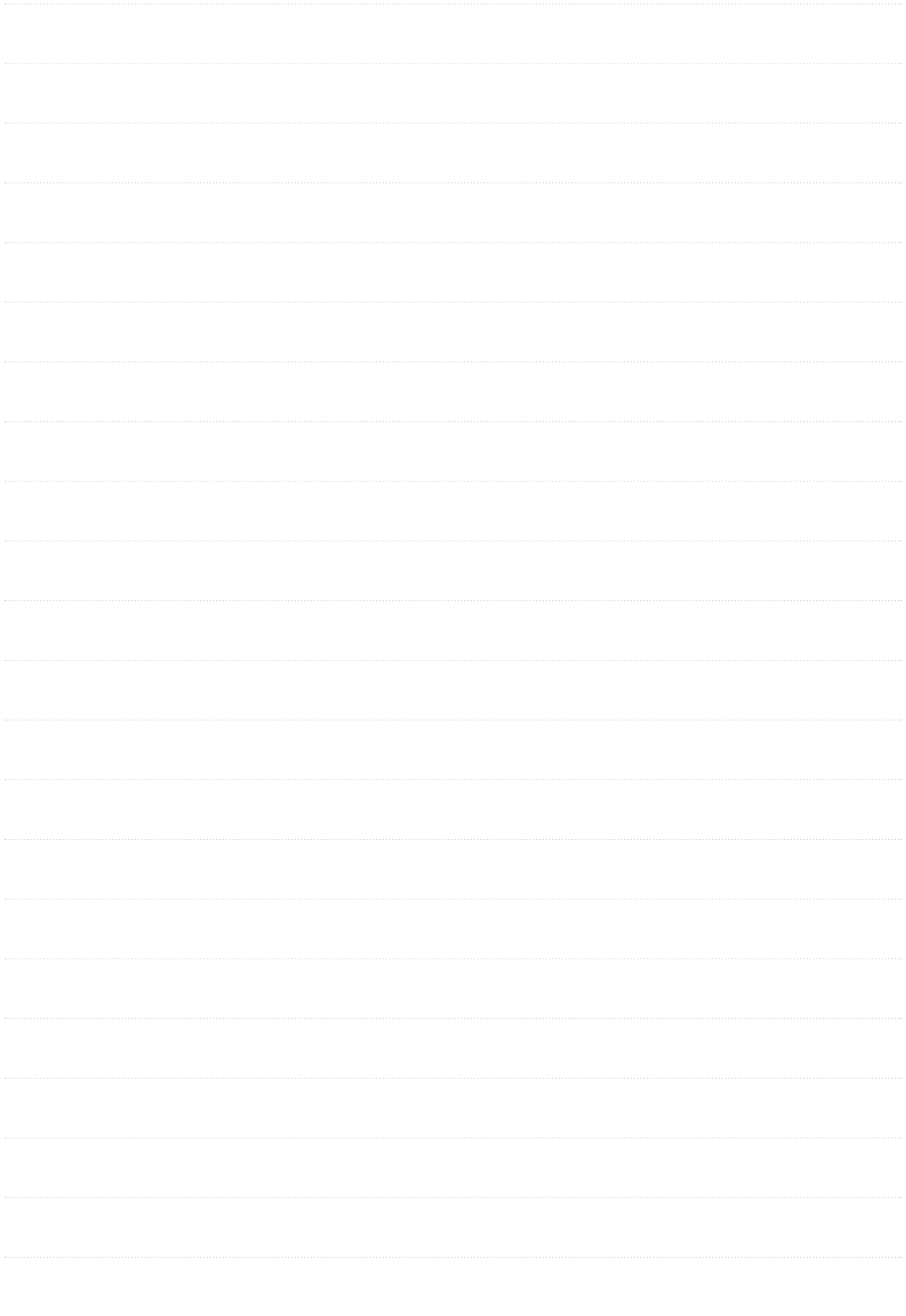


A series of horizontal dotted lines for writing notes, spanning the width of the page.



Blank page with horizontal dotted lines for writing.





A large area of horizontal dotted lines for writing notes, spanning most of the page width and height.

Blank page with horizontal dotted lines for writing.





SAMBRINVEST SA
Avenue Georges Lemaitre, 62
Aéropole
6041 Gosselies
Tél. : 071/25.94.94
Fax : 071/25.94.99
sambrinvest@sambrinvest.be
www.sambrinvest.be



SAMBRINVEST